



Jaarverslag 2017

Stichting Museon
Stadhouderslaan 37
2517 HV Den Haag
Telefoon 070-3381338
www.museon.nl

Inhoudsopgave	
Algemeen.....	3
Missie	3
Statuten	4
Effecten Reorganisatie 2013.....	4
Financiën.....	4
Bezoekers	5
Cultureel ondernemerschap	5
Maatschappelijk draagvlak	6
Cultuuronderwijs aan scholen	7
Communicatie en marketing.....	8
Museon en de Verenigde Naties.....	8
Haags Platform voor Vrede en Recht.....	8
Collecties	9
Risicomanagement.....	10
Onderhoud gebouw.....	10
Tijdelijke tentoonstellingen.....	11
Diversiteit	12
Bestuur en Raad van Toezicht.....	13
Educatieraad.....	13
Personeel	13
2018 en volgende jaren	14
Exploitatiebegroting 2018.....	15
JAARREKENING	16
Balans per 31 december na resultaatbestemming	16
Exploitatierkening over 2017	17
Kasstroomoverzicht.....	18
Grondslagen.....	19
Toelichting op de onderscheiden posten van de balans	24
<i>A - Vaste activa</i>	24
<i>B - Vlottende activa</i>	25
<i>C - Eigen vermogen</i>	26
<i>D - Aankoopfonds</i>	27
<i>E - Voorzieningen</i>	27
<i>F - Nog te besteden subsidie</i>	28
<i>G - Kortlopende schulden en overlopende passiva</i>	29
Niet in de balans opgenomen rechten en verplichtingen	30
Toelichting op de staat van baten en lasten	31
Baten.....	31
<i>A - Opbrengsten</i>	31
<i>B - Subsidies</i>	33
Lasten.....	35
<i>C - Beheerlasten</i>	35
<i>D - Activiteitenlasten</i>	36
<i>E - Rentebaten</i>	38
WNT-verantwoording 2017- Stichting Museon.....	39
Overige toelichtingen	41
Gebeurtenissen na balansdatum	41
Resultaatbestemming	41
Ondertekening van de jaarrekening.....	42
OVERIGE GEGEVENS.....	43
CONTROLEVERKLARING VAN DE ONAFHANKELIJKE ACCOUNTANT	43
BIJLAGEN	47
Bijlage 1 - Directieverklaring subsidieverantwoording Den Haag.....	47
Bijlage 2 - Prestatie indicatoren.....	48
Bijlage 3 - Verloop Nog te besteden subsidie	49

BESTUURSVERSLAG

Algemeen

De in 2016 vernieuwde semipermanente tentoonstelling 'One Planet' van 1200 m², over duurzame ontwikkelingsdoelen van de Verenigde Naties is positief door het publiek ontvangen. Ook zien we een toenemende belangstelling van middelbare scholen voor dit onderwerp. We verwachten dat deze trend zich komend jaar doorzet als er museumlaboratoria ontwikkeld worden met het thema "Tech for the Planet" waarin wetenschap- en technologie-onderwijs centraal komen te staan.

In 2017 is One Planet verbeterd en geactualiseerd en hebben we aandacht besteed aan de beleving van het museum door onze gasten. Experts van buiten het museum zijn gevraagd om samen met het personeel de gastgerichtheid en de routing door het gebouw tegen het licht te houden, zodat verbeteringen konden worden doorgevoerd. Eenvoudig op te lossen kwesties zijn in 2017 aangepakt, maar ingrijpende aanpassingen (zoals het tochtvrij maken van de entreeruimte en de aanpak van entree- en informatiebalies) zullen in 2018 en 2019 worden uitgevoerd.

Het museum kon zich verheugen op een grote interesse van het publiek. Daaraan heeft niet alleen 'One Planet' bijgedragen, maar ook de populaire tentoonstellingen 'Illusions', gemaakt door Technopolis in Mechelen, het interactieve 'Move & Play', ontwikkeld door Heureka in Helsinki, en 'Ridders en kastelen' dat door een consortium van het Valkhof in Nijmegen, LVR-Landesmuseum in Bonn en tentoonstellingsbouwer Bruns onder projectleiding van het Museon werd gerealiseerd. Dit is een reizende tentoonstelling die na Den Haag ook te zien zal zijn in Bonn en Nijmegen. Daarna wordt de expositie verhuurd aan o.a. het Landesmuseum in Hannover. Met de inkomsten die dit genereert kunnen we nieuwe internationale projecten opzetten.

Ook de mooie foto's van de National Geographic-tentoonstellingen 'Iconen' en 'Photo Ark' werden zeer gewaardeerd door het publiek. Verder wijdden we een kleine tentoonstelling aan kunstenares Trees Ruys en de Japanse bezetting van Nederlands Indië naar aanleiding van de schenking van haar tekeningen en collages over dit onderwerp aan het Museon. In de International Lounge maakte gastcurator Chaim Letewsky, voormalig hoofd public relations van de VN, een fototentoonstelling over het werk van de Verenigde Naties in het kader van het Just Peace Festival.

Eén les-expositiezaal werd geheel vernieuwd; in de Mens- en Evolutiezaal wordt op evocatieve wijze het ontstaan van de mens en zijn verspreiding over de wereld belicht. De geschiedenis van de evolutie is een thema dat vooral bij lagere scholen populair is.

Deze activiteiten in het Museon en de georganiseerde outreach-activiteiten, onder andere op de TongTongFair en tijdens het Generation Discover Festival, wekten de interesse van 227.176 bezoekers. Dit aantal is hoger dan in 2016; toen bereikte het Museon 209.000 bezoekers. We zijn trots op deze stijging en hopen dit aantal vast te kunnen houden in 2018.

Het aantal schoolbezoeken was hoger dan vorig jaar. Dat was te verwachten, want in 2016 is het museum tijdelijk gesloten geweest voor educatieve activiteiten op de eerste verdieping in het kader van de herinrichting van de vaste opstelling. Toch was de groei minder dan gehoopt. De concurrentie met andere culturele instellingen die lessen verzorgen is groter geworden. Vooral de activiteiten van podia die via de Cultuurschakel worden aangeboden, vormen een directe concurrentie met het aanbod van het Museon. Bovendien wil de Cultuurschakel niet langer lessen aanbieden die niet met creatieve vorming en cultureel erfgoed te maken hebben. Het begrip 'cultuureducatie' wordt door de Cultuurschakel strikter gedefinieerd dan in andere steden, zoals Utrecht, het geval is. Natuur- en technologie-onderwijs vallen geheel buiten de boot ondanks het feit dat naturalia en wetenschappelijke instrumenten volgens de definitie van UNESCO wel degelijk tot cultureel erfgoed gerekend worden. De lessen op het vlak van aardrijkskunde, natuurkunde, wetenschap en technologie zullen dus alleen via de eigen website en op de site van het Cultuurmenu (van de gezamenlijke Haagse musea) aan te vragen zijn. De scholen ontvangen geen directe subsidie voor dit aanbod, terwijl de lessen van de Cultuurschakel wel gesubsidieerd zijn.

Missie

Het Museon inspireert bezoekers om de wereld te ontdekken en zichzelf te ontwikkelen. Vooral onze jonge bezoekers motiveren we om onze planeet met respect te behandelen en te verbeteren.

Statuten

Het Museon heet in de statuten Stichting Museon (Museum voor het Onderwijs). De vestigingsplaats van de stichting is Den Haag. De stichting is geregistreerd bij de Kamer van Koophandel in Den Haag onder nummer 41160112. Het doel is in de statuten als volgt beschreven:

”Het bevorderen bij een breed publiek van kennis en belangstelling voor de ontwikkelingen op het gebied van mens- en natuurwetenschappen.

De stichting streeft dit doel na door middel van het inrichten, in stand houden en exploiteren van een museum, het Museon. Het museum is een permanente instelling in dienst van de gemeenschap en haar ontwikkeling, toegankelijk voor het publiek, niet gericht op het maken van winst, welke getuigenissen van de mens en zijn omgeving verwerft, behoudt, wetenschappelijk onderzoekt, presenteert en hierover informeert voor doeleinden van studie, educatie en genoegen, dit alles in de ruimste zin van het woord.”

Effecten Reorganisatie 2013

In 2017 zijn kosten betaald voor twee oud-medewerkers. Een van hen heeft een WW-uitkering tot 1 februari 2018, de andere is ondergebracht bij een arbeidsbemiddelingsbureau. Dit contract liep tot en met 4 december 2017. Van de eerste wordt de WW-uitkering door het UWV op het Museon verhaald en ook de pensioenlasten zullen met enige vertraging bij het museum terechtkomen. Het arbeidsbemiddelingsbureau belast de salarislasten door, met een opslag voor de begeleiding. Gedurende de daarop volgende periode waarin een WW-uitkering wordt betaald, zal het ABP de pensioenlasten doorberekenen.

Financiën

Positief resultaat

In het verslagjaar is de omzet uit entreegeld verder gegroeid. De opbrengst was met € 796.900 aanzienlijk hoger dan de begrote € 626.000.

Dat werd veroorzaakt door de aantrekkelijke wisselexposities op de begane grond en de vernieuwde eerste verdieping. Daarnaast was er een incidentele extra uitkering van de stichting Museumkaart. In januari 2017 is het Europese project meSch (Material EncouterS with digital Cultural Heritage) afgewikkeld. Na verrekening van de kosten kon een positief resultaat van € 78.000 bijgeschreven worden. De kosten van de tentoonstellingen Illusions en Move & Play vielen lager uit, hetgeen de mogelijkheid bood om de tentoonstelling Ridders en kastelen beter voor het voetlicht te brengen. Uit het grotendeels zelfde samenwerkingsverband met nationale en internationale partners was eerder de tentoonstelling High Tech Romeinen tot stand gekomen. Deze tentoonstelling reist nu door Europa en heeft dit jaar voor het eerst geleid tot een verdeling van de opbrengsten aan de deelnemers. Voor het Museon heeft dit een extra bate van €53.400 opgeleverd. Dit geld zal gebruikt worden om in de toekomst de risico's af te dekken bij de ontwikkeling van internationale tentoonstellingen en de verhuur ervan aan andere musea.

In 2016 is 'One Planet' geopend, maar de expositie was nog niet volledig voltooid. Duidelijk was dat er in 2017 nog het een en ander moest gebeuren om de tentoonstelling te verbeteren en te actualiseren. Met de Bestemmingsreserve 'Global museum' was daar ook al rekening mee gehouden. In het afgelopen jaar is flink gewerkt aan verbeteringen, maar de werkzaamheden zijn nog niet afgerond omdat medewerkers voor het eind van het jaar hun opgespaarde verlof moesten opnemen. Dit heeft er voor gezorgd dat de besteding van middelen voor 'One Planet' lager was dan begroot en dat er een voordeel van € 33.800 op gereserveerde verlofuren is behaald.

De subsidie van de Gemeente Den Haag is met 2,25 % trendmatig verhoogd, resulterend in een verhoging van de subsidie met € 91.700, waarvan € 81.300 kan worden aangewend voor de exploitatie. Het overige wordt aangewend voor de huurverhoging (€ 200) en ter versterking van de Voorziening gebruikersonderhoud gebouw.

De salarislasten zijn € 57.000 hoger dan begroot. Dit heeft een aantal oorzaken, waarvan de belangrijkste zijn: een nieuwe CAO, tijdelijke uitbreiding van het personeelsbestand op projectbasis en stijging van de pensioenlasten. De nieuwe CAO voor gemeenteamttenaren loopt van 1 mei 2017 tot 1 januari 2019. De financiële gevolgen zijn een loonstijging van 1 % per 1 augustus en een stijging van het IKB per 1 december met een half procent. Omdat het Museon geen IKB heeft ingevoerd, zal de eindejaarsuitkering met dit percentage worden verhoogd. De overige salarisverhogingen zullen in 2018 worden geëffectueerd. Voor verbeterde ondersteuning van de Museon Corporate Ambassadorclub is een secretariael medewerker aangetrokken, die tevens de werkzaamheden voor de

afdelingen Collectie&Productie en de afdeling Educatie&Presentatie administratief ondersteunt. De loonkosten zullen door extra bijdragen van bedrijven moeten worden terugverdiend. Voor Wetenschap en Technologie-educatie is een medewerker aangetrokken die dit project opzet. De kosten worden met een éénmalige subsidie van de afdeling Onderwijs van de Gemeente Den Haag gedekt. Voor de verbetering van de klantbeleving is een medewerker via de STiP-banen als gastvrouw aangetrokken. Deze kosten worden met loonkostensubsidies van de Gemeente Den Haag gedekt. De kosten voor uitzendkrachten zijn hoger door secretariële ondersteuning op afdelingen en inzet van flexibele krachten bij de zaalwacht tijdens ziekte van medewerkers.

Het aantal lessen blijft door concurrentie van andere culturele instellingen achter bij de verwachting, hetgeen resulteert in lagere baten en lasten op dat vlak.

Bezoekers

In 2017 heeft het Museon 227.176 bezoekers ontvangen. Dat is een aantal waar we zeer tevreden over zijn. Naast bezoek aan het museum, werd ook een aantal outreach activiteiten bezocht. Onder outreach activiteiten verstaan we tentoonstellingen of laboratoriumachtige opstellingen waarbij het publiek educatief vermaakt wordt buiten het Museon. Dit betreft het Shell Generation Discovery Festival op het Malieveld met de inrichting van de Future Cities Dome, Kom in de Kas in het Westland, Natuurfestival Meijndel, de TongTongFair op het Malieveld, het Uitfestival in de binnenstad, de Museumnacht (2x), de Energiebeurs in het Stadhuis en Futureproof.

Bezoekersaantallen	Werkelijk 2017	Begroot 2017	Werkelijk 2016
Regulier publiek	129.664	120.000	124.565
Leerlingen Primair Onderwijs	29.550	33.000	28.237
Leerlingen Voortgezet Onderwijs	9.342	7.000	7.343
Regionale outreach activiteiten	49.700	10.000	40.844
Lezingen, cursussen, auditorium e.d.	8.920	10.000	8.838
Totaal	227.176	180.000	209.827

Cultureel ondernemerschap

In samenwerking met het LVR-Landesmuseum Bonn en het Valkhof in Nijmegen is de drietalige (NL, ENG en D) tentoonstelling Ridders en Kastelen gerealiseerd. Beide partners staken, net als het Museon, € 250.000 in het project. De firma Bruns financierde voor een bedrag van € 150.000 voor, waardoor de kostbare productie van deze tentoonstelling, met 30 interactives, geproduceerd kon worden. De expositie gaat na vertoning in het Museon reizen naar Bonn en Nijmegen. Het Landesmuseum in Hannover huurt de expositie vervolgens, zodat Bruns het bedrag van de voorfinanciering kan terugontvangen. Daarna verwachten we nog een paar verhuringen te realiseren waarmee we een deel van onze financiering terugverdienen. Deze manier van co-creatie zorgt ervoor dat het Museon als cultureel ondernemer grote internationale projecten kan opzetten die zonder de steun van partners financieel onhaalbaar zijn.

De tentoonstelling High Tech Romeinen, die in 2012 eveneens onder leiding van het Museon gemaakt werd, reist nog steeds en is in 2018 in het Limburgs museum in Venlo te zien.

Een andere bron van inkomsten is de samenwerking met bedrijven via de Museon Corporate Ambassador Club. Deze businessclub van Maatschappelijk Verantwoorde Ondernemingen (MVO) die duurzaamheid hoog in het vaandel heeft staan, staat onder leiding van oud-politica Tineke van Nimwegen-van Wieringen. Deelnemers in 2017 waren:

ABN-Amro, Akzo-Nobel, Bruns, CGI, Deltacommissaris, Dunea, Eneco, Emesa, LG, Priva, Proti-Farm, Rabobank, Rijk-Zwaan, Shell, Siemens, Valstar-Simonis en de Vrolijk Dienstengroep. De bedrijven betaalden met een jaarlijkse donatie of in diensten (zoals Shell voor het Generation Discover Festival). Verschillende bedrijven hebben interesse getoond om komend jaar extra te investeren in de Museon Laboratoria op de Begane Grond.

Voor een aantal projecten heeft het Museon in 2017 geld binnengehaald bij fondsen en particulieren. Voor de tweetalige publicatie One Planet ontvingen we bijdragen van: AkzoNobel, Boekenfonds Elisabeth Grent/T.J.A.M. van der Helm, M.A.O.C. Gravin van Bylandt Stichting, Volkracht-J.E. Jurriaanse Stichting, Mr. August Fentener van Vlissingenfonds, Prins Bernhard Cultuurfonds Z-H. en de Stichting

Zabawas. Voor de fototentoonstelling over de Verenigde Naties tijdens het Just Peace Festival ontvingen we van de Haagse Brug een bijdrage ten waarde van € 12.000 in natura. Voor de Marie van Zeggelen fototentoonstelling tijdens de TongTongFair ontvingen we via de TTF een bijdrage van € 15.000 van het Mondriaanfonds (dit is via de TTF verrekend en komt niet voor in de financiële jaarrekening van het Museon). Voor het project Wijzer Werven ontving het Museon € 8000 subsidie van het Ministerie van OCW voor de deelname van vier medewerkers aan het trainingsprogramma (dit is via Charistar verrekend en komt niet voor in de financiële jaarrekening van het Museon). Voor de herinrichting van de Mens&Evolutiezaal ontvingen we bijdragen van de Stichting Evon en de Vereniging van Vrienden. Tenslotte zijn er subsidie-toezeggingen binnengekomen van de Gemeente Den Haag, Hoogheemraadschap Delfland, Fonds 1818 en de Vereniging van Vrienden voor het Groene Dak van het Museon (realisatie: zomer 2018) en subsidies van het V-fonds, Fonds 1818 en de Theodora Versteegh Stichting voor de expositie over de verzetsstrijdster Ru Paré (april 2018). We ontvingen een Google Grant pro ten waarde van \$ 40.000 voor advertenties.

Het Museon participeert in twee grote samenwerkingsverbanden waarvoor extra budget binnenkomt. Met de Stichting Nederlandse Natuurhistorische Collecties – waarvan de directeur van het Museon penningmeester is – wordt samengewerkt aan het project Bijenradar-Nederland Zoemt (start: april 2018); daarvoor heeft het Mondriaanfonds € 90.000 toegezegd en het Prins Bernhard Cultuurfonds € 75.000. Met de Stichting Musea en Herinneringscentra 40-45 is een groot oorlogs-educatie project opgezet. Hiervoor heeft het Ministerie van VWS voor 2018 en 2019 € 54.000 beschikbaar gesteld aan het Museon.

Maatschappelijk draagvlak

Het Museon bereikt een breed en divers familiepubliek. De permanente expositie 'One Planet', waarin de zeventien duurzame doelen van de Verenigde Naties centraal staan is een aansprekende expositie voor het hele gezin. Het project is geheel tweetalig uitgevoerd en bereikt hierdoor tevens buitenlandse toeristen, expats en hun families. De populairwetenschappelijk tentoonstellingen zoals Ridders en Kastelen die het Museon op de begane grond programmeert, zijn belangrijk voor de communicatie en zorgen voor een constante bezoekersstroom. Het Museon profileert zich steeds meer als een museale attractie met een aansprekende programmering waarin we collecties en interactiviteit combineren. Deze exposities worden door het publiek met een hoog rapportcijfer (8) gewaardeerd.

Het onderwijs, zowel primair als voortgezet, is een andere belangrijke doelgroep voor het Museon. Vooral scholen uit Den Haag (waarvan 95% afkomstig van het zeer diverse Haagse primair onderwijs) bezoeken het Museon vanwege het brede aanbod van educatieve activiteiten, die zich in alle opzichten onderscheiden van een les op school. Met behulp van focus-groepen uit het onderwijs en de Educatieraad, zorgen we ervoor dat de museumlessen up to date blijven en aansluiten bij de curricula van scholen.

In het museum zelf worden we ondersteund door een actieve Vereniging van Vrienden, die uit 1450 leden bestaat, in zowel materiële als immateriële zin: de geheel vernieuwde museumwinkel wordt volledig door de vrienden gerund.

Het Museon is een echt Haags museum, twee derde deel van onze bezoekers komt uit de regio Den Haag. De mondiale thema's vormen echter de rode draad in onze programmering en dit inspireert bezoekers lokaal, regionaal en nationaal. In de Internationale Stad van Vrede en Recht komt de programmering het best tot zijn recht. In het internationale en diverse karakter van de stad vindt het museum zijn inspiratie. Vanuit dit besef hebben we de afgelopen jaren onze band met de stad verstevigd.

Om de rol van het museum in de Internationale Zone en de thematiek van vrede en recht in de programmering te versterken is een Internationale Lounge in de foyer van het Museon ingericht, waar in de tentoonstelling 'Den Haag, de Internationale stad van Vrede en Recht', informatie te vinden is over alle instituten die zich in de stad met vrede & recht bezighouden. Kenmerkend voor het publieksrestaurant (het Peace Café) is de presentatie van het project 'Flags of Peace' van het kunstenaars- en vormgeverscollectief 'Trapped in Suburbia'.

Het Museon heeft een nauwe samenwerking op het gebied van programmering met publieksinstellingen die zich met Vrede & Recht bezighouden: met het Vredespaleis, Humanity House, Prodemos, Haags Historisch Museum/Gevangenpoort, Oranjehotel en de Haagse Brug (The Hague Talks).

Het Museon onderhoudt contact met het Haagse publiek door deel te nemen aan zoals de Uitmarkt en de Museumnacht. Presentaties tijdens de TongTongFair, Natuurfestival Meyendel, Kom in de Kas

(Westland) en de Nationale Bunkerdag trekken ook niet-Haags publiek.

Het Museon coördineert bovendien het Just Peace Festival. Het museum maakt tevens deel uit van relevante stedelijke overlegstructuren op het gebied van vrede en recht, cultuureducatie, toerisme/marketing, musea en erfgoed.

Op het gebied van duurzame energie is het Museon partner in een aantal projecten. Het Museon in Den Haag heeft haar dak gratis ter beschikking gesteld voor het initiatief uit het Statenkwartier, om 208 zonnepanelen te plaatsen. 'Buurt Energie Statenkwartier' (BES) initieerde met partner 'Zon op Nederland' de coöperatie 'Zon op Museon'. Dit is een collectief zonne-energie project voor en door wijkbewoners die geen (of niet genoeg) zonnepanelen op eigen dak kunnen plaatsen. De eerste voorbereidingen worden getroffen om het dak van het museum duurzaam in te richten met een specifieke sedum dakbedekking, met doel het energieverbruik terug te dringen en een ecosysteem van flora (begroeiing) en fauna (o.a. vogels en insecten) op te bouwen. Het Museon is Green Key Goud gecertificeerd.

Cultuuronderwijs aan scholen

Het jaar 2017 stond in het teken van drie belangrijke zaken: ontwikkeling van educatieve producten bij de nieuwe One Planet tentoonstelling, borging van kwaliteit van educatie en de ontwikkeling van een Wetenschap & Technologie aanbod.

De tentoonstelling One Planet vormt de nieuwe permanente expositie op de eerste etage van het Museon. Die tentoonstelling gaat over de 17 duurzame ontwikkelingsdoelen zoals die zijn opgesteld door de Verenigde Naties. Het (Voortgezet) onderwijs reageert enthousiast op deze tentoonstelling. Met name vanuit het aardrijkskunde onderwijs is er grote belangstelling. Daartoe is een aantal specifieke producten ontwikkeld zoals speurtochten voor verschillende onderwijsniveaus.

Museon is een van de initiatiefnemers van het project Leren Doe Je Samen. Na de inventarisatiefase in 2016 is in 2017 de ontwikkeling van kwaliteitsstandaarden en richtlijnen ter hand genomen. Ook is er een aantal trainingen en evaluaties gehouden. De grote landelijke trainingsdag van het project werd in en door het Museon georganiseerd. Alle 13 natuurhistorische musea in Nederland werken samen aan de verbetering van de kwaliteit van hun onderwijsproducten. Na het project zal de samenwerking worden gecontinueerd in 2018 met het project Bijenradar.

Museon heeft een aantal richtlijnen en procedures ontwikkeld en vastgelegd om zo de kwaliteit van educatie te borgen. Als deelnemer van het landelijk uitgerolde project Leren Doe Je Samen werd een vergelijkbaar traject doorlopen.

In 2017 is het Wetenschap- en Technologie-menu uitgerold. Dankzij een extra subsidie van de dienst Onderwijs heeft het Museon lessen ontwikkeld voor de groepen 1 tot en met 8 van het primair onderwijs. Alle lessen binnen het menu worden gebouwd op basis van OOL (Onderzoekend en Ontwerpend Leren).

Naast educatieve programmering via de Cultuurschakel, participeert het Museon ook in het Cultuurmenu, het gezamenlijke educatieve aanbod van de Haagse musea. Afgelopen jaar is er uitbreiding gekomen richting Voortgezet Onderwijs. Museon heeft een les ontwikkeld op het gebied van Vrede & Recht. Het aantal deelnemers in het Cultuurmenu PO is iets gestegen ten opzicht van het jaar daarvoor.

In 2017 namen 55.467 leerlingen deel aan educatieve activiteiten van het Museon, waarvan 16.575 deelnamen aan activiteiten buiten de deur zoals het Generation Discover Festival. In totaal werden 1346 lessen gerealiseerd. Beide cijfers liggen hoger dan die uit 2016

Na de Illusions tentoonstelling, die ook in 2016 te zien was, is in 2017 Move & Play gerealiseerd. Bij de tijdelijke expositie Move & Play, die gepland was in de zomerperiode, zijn geen op leerlingen gerichte educatieve activiteiten georganiseerd. Dit is wel het geval bij de tentoonstelling Ridders en Kastelen die in het najaar is geopend.

In de Focus Gallery werden drie National Geographic tentoonstellingen gehouden: Icons, The Future of Food en PhotoARK.

Als kleinere collectietentoonstelling werd een expositie gewijd aan het werk van Trees Ruys. Ruys had in haar jeugd gevangen gezeten in Japanse interneringskampen tijdens WOII in Nederlands Indië; later legde ze haar herinneringen vast in tekeningen, collages en goaches. Vorig jaar schonk ze haar collectie aan het Museon.

Tijdens de TongTongFair op het Malieveld presenteerde het Museon de goed bezochte fototentoonstelling 'Marie van Zeggelens kijk op Indië; Indrukken van een zwerveling', over Indië eind 19^{de} en begin 20^{ste} eeuw.

In oktober heeft Museon wederom deelgenomen aan het Generation Discover Festival dat op het Malieveld is georganiseerd. Met een eigen 'dome' over de Stad van de Toekomst werden zowel

scholieren als individuele bezoekers verwelkomd. Nieuw was de toevoeging van een mobiel City Lab. Dit mobiele lab is daarna ook te zien geweest in het Atrium van het stadhuis tijdens de Haagse Energiebeurs.

Museum in een internationale stad

Het Museon is een levendige ontmoetingsplek in Den Haag, de Internationale Stad van Vrede en Recht, een museum met een laagdrempelige en innovatieve uitstraling. Het Museon ziet het als een van zijn taken in de komende beleidsperiode de ruimte tussen de internationale stad enerzijds en de stad van de 'gewone' mensen anderzijds te overbruggen. De programmering van het museum sluit daarom aan bij het internationale karakter van de stad en brengt die ambities van Den Haag dichterbij het grote publiek. Dit wordt al direct bij binnenkomst duidelijk, wanneer bezoekers worden ontvangen in de International Lounge, die dient als ontmoetingsruimte. De tentoonstelling die daar te zien is, verbindt het Museon inhoudelijk met de Internationale Zone van Den Haag en de thematiek van vrede en recht. De lounge is een platform voor vernieuwende initiatieven op het gebied van vrede en recht zoals Hague Talks Youth. Het restaurant van het museum is getransformeerd tot een 'Peace Cafe', een informele ontmoetingsplek voor bezoekers en internationals.

Communicatie en marketing

In 'One Planet', de centrale tentoonstelling van het Museon worden de zeventien Duurzame Ontwikkelingsdoelen van de Verenigde Naties op een laagdrempelige manier uitgelegd aan jongeren - door middel van educatieve programma's - en het familiepubliek. Deze uitdagende VN-expositie heeft de International Lounge, het podium voor de Internationale partners van de stad, met de tentoonstelling 'Den Haag, de Internationale stad van Vrede en Recht', als vertrekpunt.

'One Planet' is tot stand gekomen door een intensieve samenwerking met partners, zoals de gemeente Den Haag, Akzo Nobel, Rabobank, Dunea en LG. De expositie heeft door jaarlijks terugkerende evenementen zoals 'Wandelen voor water (i.s.m. Dunea en Simavi) en het 'Just Peace Festival' (i.s.m. de gemeente Den Haag en de Verenigde Naties) een verbindend karakter met publiek en partners.

Met National Geographic is een belangrijk partnership aangegaan. De 'National Geographic Focus Gallery' is de enige permante fototentoonstelling van NatGeo ter wereld, met regelmatig wisselende titels. 'The Future of Food', over de rol van de mens ten aanzien van onze planeet in relatie tot duurzame voedselproductie, en het werk van fotograaf Joel Sartore in 'Photo Ark', over de bedreigde diersoorten wereldwijd, zijn NatGeo parels. Naast deze succesvolle tentoonstellingen ontving het Museon in 2017 veel publiek voor de grote publiekstrekkers 'Move & Play', over sport en beweging en 'Ridders en Kastelen' waarin een nieuwe kijk op de Middeleeuwen wordt gegeven.

Museon en de Verenigde Naties

Het programma van het Museon is voor een groot deel gerelateerd aan de duurzame ontwikkelingsdoelstellingen van de Verenigde Naties. Het Museon werkt daarbij steeds meer als een netwerk-museum waarbij we relevante verbindingen aangaan met diverse organisaties die binnen hetzelfde kennisdomein opereren. Verder werken we bij de ontwikkeling van de inhoudelijke programmering samen met de Verenigde Naties, NJR, de Haagse Brug, Hague Talks, diverse internationale organisaties zoals OPCW en met NGO's zoals UNOY en Cordaid.

In de International Lounge stellen we de programma's samen in co-creatie met andere instellingen en vooral ook in samenspraak met onze bezoekers. Dit jaar o.a. de voorstelling 'See you in The Hague, tot ziens in de rechtbank!' een interactief theaterprogramma voor scholieren. Verder werkt het Museon samen met de Haagse Brug bij de organisatie van de Internationale Open Deuren Dag, dit evenement staat ook in 2018 weer op het programma. In de foyer was '70 Years of Peacekeeping' te zien, een fototentoonstelling over de VN en de rol van Nederland daarin, verzorgd door Chaim Litewski, mediaexpert van de VN. De foto's geven een overzicht de activiteiten van de VN op het gebied van vrede zoals vredesonderhandeling, het handhaven van vrede en preventieve diplomatie. Tijdens het Just Peace Festival organiseerde Museon het documentaire-festival 'Moving Images, Films about Peacekeeping' over de vredesoperaties van de VN.

Haags Platform voor Vrede en Recht

Museon heeft samen met o.a. het Vredespaleis, Humanity House, Haags Historisch Museum, Zuiderstrandtheater en Universiteit Leiden het Platform voor Vrede en Recht opgericht en is penvoerder namens deze instellingen. Hiermee is de samenwerking gestart tussen de presentatie-instellingen en het Just Peace Festival, een evenement met als doel om de stad goed te profileren op

het gebied van Vrede en Recht. Wij werken al geruime tijd aan een gezamenlijk samenhangend activiteitenprogramma dat de komende jaren invulling kan geven aan de gezamenlijke ambities. In 2018 gaan we nog meer samen programmeren dankzij een subsidie van de Gemeente Den Haag. Dat is goed voor het toerisme, het bevorderen van het cultureel aanbod en bewustzijn, alsmede de uitstraling en de economie van de stad. We gebruiken het Platform voor Vrede en Recht als aanspreekpunt voor de gemeente, daarnaast zal een programma commissie zich bezighouden met de organisatie en coördinatie van gezamenlijke activiteiten en communicatie. Onze ambities en inzet zijn serieus, en het is in het belang van Den Haag om te investeren in zowel het jaarlijkse festival als in andere projecten die de structurele gezamenlijke programmering bevorderen. Voor programma en festival hanteren we de volgende doelgroepen:

- inwoners van de regio Den Haag, meer specifiek: gezinnen met kinderen, young urban professionals, expats
- nationale en internationale bezoekers, meer specifiek: de focuslanden van Den Haag Marketing, cultuurtoeristen uit Nederland en de 55+ markt
- leerlingen van het PO, VO, MBO, HBO en WO met een focus op de regio Den Haag

We combineren hierbij de structurele activiteiten van de instellingen en het jaarlijkse festival in een platform met een gezamenlijke programmering, agenda en communicatie. Naast de bestaande activiteiten van de instellingen op het gebied van tentoonstellingen, educatie en evenementen organiseren we een aantal gezamenlijke activiteiten onder de naam Just Peace Sessies. De bedoeling is dat deze maandelijkse activiteiten het merk Just Peace versterken en er voor zorgen dat vrede en recht het hele jaar door aandacht krijgen met als hoogtepunt het Just Peace Festival. Voor deze activiteiten zijn een aantal programmaliijnen vastgesteld die richting geven aan de samenwerking.

Collecties

Het Museon ontving in 2017 diverse schenkingen met in totaal 937 objecten. Met name de overdracht van een deel van de collectie van Museum Nusantara (Delft), een zeer waardevolle schenking kronen en hoofddeksels van hoogwaardigheidsbekleders, de schenking van een bijzondere viool uit een Japans interneringskamp uit de Tweede Wereld Oorlog en de schenking van, tot nu toe onbekende, unieke filmbeelden uit Den Haag en Rotterdam tijdens de Tweede Wereldoorlog, dienen hier vermeld te worden. Het totaal aantal objecten in de collectie van het Museon is per einde verslagjaar 280.000.

In 2017 zijn er bruiklenen uitgegaan naar onder andere het Gemeentemuseum en het Eschermuseum in Den Haag. Beide hebben gebruik gemaakt van onze cameracollectie en andere objecten uit de collectie. Vier kachina-poppen uit onze collectie zijn te bezichtigen in het Wereldmuseum Rotterdam. Aan het Afrika Museum in Berg en Dal, onderdeel van het Nationaal Museum van Wereldculturen, zijn dit jaar vijftientig vogels uitgeleend.

Voor de tentoonstelling Ridders en Kastelen ontvingen we mooie bruikleencollecties van Museum Het Valkhof Nijmegen en het LVR Landesmuseum Bonn.

Het Zeiss Planetarium, een unicum in de wereld en gebouwd in Jena is in bruikleen gegaan voor een restauratieproject in Duitsland. Na de restauratie zal het planetarium onderdeel zijn van een tijdelijke, reizende tentoonstelling.

Op de Tong Tong Fair stond de prachtig uitgewerkte tentoonstelling 'Marie van Zeggelen kijk op Indië; Indrukken van een zwerveling'. Naast beeldmateriaal van Marie van Zeggelen was er ook een kleine impressie van het cameragebruik rond 1900. In het kader van deze tentoonstelling zijn meer dan 250 glasnegatieven op hoge resolutie ingescand en aan de collectiewebsite toegevoegd.

Het collectieregistratiesysteem TMS heeft een upgrade naar TMS2016 ondergaan.

In het afgelopen jaar is een start gemaakt met het invoegen van de thesaurus WOII van de 'Stichting Musea en Herinneringscentra '40-'45 in de thesaurus van het Museon, waardoor de collectie van het Museon straks nog beter vindbaar zal zijn op de relevante collectiewebsites.

Het aantal objecten dat via de website van het Museon te raadplegen is steeg in 2017 met ruim 2000 objecten naar een totaal aantal van 81.792 .

De collectie is ook toegankelijk via de websites van de Collectie Nederland en Europeana. Bepaalde delen van de collectie zijn vindbaar via meer specialistische websites, zoals www.beeldbankwo2.nl; www.geheugenvannederland.nl; www.roots2share.gl; www.oorlogsbronnen.nl; www.svcn.nl en www.carmentis.be.

Risicomanagement

Op strategisch vlak moet het verlagen of zelfs stoppen van de gemeentelijke subsidie als grootste risico worden aangemerkt. In 2016 is op de eerste verdieping de nieuwe tentoonstelling One Planet geopend, die op verzoek en in goed overleg met onze belangrijkste subsidiegever, de Gemeente Den Haag, tot stand is gekomen. Bij de ontwikkeling van deze expositie is ruimschoots van (universitaire) expertise van buiten het Museon gebruik gemaakt en in het verslagjaar, maar ook in volgende jaren, zal onze aandacht uitgaan naar het optimaliseren van deze tentoonstelling in relatie tot de herinrichting van een aantal les-expositiezalen en het creëren van laboratoria onder de noemer 'Tech for the Planet', technologische vernieuwing die helpt om de duurzame doelen van de VN te realiseren.

Verder is de afhankelijkheid van inkomsten uit publieksbezoek groot. Daarom worden zorgvuldige afwegingen gemaakt bij de keuze van de wisselende tentoonstellingen. Het management onderkent dat tijdig gezocht moet worden naar nieuwe tentoonstellingen, zodat een zo groot mogelijk publiek, in het bijzonder de doelgroep families, door de exposities worden aangesproken. De schommelende inkomsten door variërende aantrekkelijkheid van de tentoonstellingen kunnen worden opgevangen door te sturen op kosten en worden daarom als aanvaardbaar risico gezien.

In het verslagjaar is door het personeel en de vrijwilligers gewerkt aan gastgerichtheid. Het is meer duidelijk geworden wat in het museum verbeterd kan worden, niet alleen voor de klant, maar ook voor andere stakeholders. Dit heeft effect gehad op het inzicht in de rol van de medewerkers en hun houding naar de gasten, maar ook voor de inrichting van het museum, zoals het restaurant, de hal en de tentoonstellingsruimte.

Op het gebied van educatie speelt het Museon een grote rol in Den Haag en omstreken. Doordat de Gemeente Den Haag via de Cultuurschakel culturele instellingen stimuleert een grotere rol te spelen bij cultuureducatie wordt de concurrentie groter. Daarmee loopt het Museon het risico dat minder scholen het aanbod van het Museon afnemen. Met de vernieuwde tentoonstelling op de eerste verdieping hebben we echter een gat in de markt aangeboord: het aardrijkskunde-onderwijs, niet alleen plaatselijk, maar ook nationaal. Daarnaast breiden we ons aanbod op het gebied van wetenschap en technologie uit en in de nabije toekomst zal naar verwachting ook een menu vrede&recht aan het PO worden aangeboden.

Op operationeel vlak zien we de risico's van een beperkte bezetting, met name bij functies die slechts door één persoon worden bekleed. Daar waar mogelijk nemen anderen de functie waar, maar meer kennis van zaken is soms noodzakelijk. Bij langdurige uitval, zoals bij ziekte, zal overwogen worden om externe medewerkers aan te trekken. De directeur en het afdelingshoofd overleggen samen met de arbodienst hoe de zieke medewerker weer zo snel mogelijk kan herstellen.

De bedrijfshulpverleners hebben allen bij een extern bedrijf de vereiste trainingen gevolgd. Er is met hulp van dit bedrijf en de brandweer een ontruimingsoefening georganiseerd om de medewerkers voor te bereiden op eventuele calamiteiten.

Zolang de bovenstaande risico's het museum niet in gevaar brengen, zal de financiële positie redelijk stabiel blijven. Voordat wij vernieuwen, wordt eerst gezocht naar de middelen om de vernieuwing te financieren, zodat leningen tot nu toe konden uitblijven. Deze voorzichtige benadering heeft tot gevolg dat er tijd nodig zal zijn om reserves en fondsen op te bouwen, tot de tijd rijp is om weloverwogen de verbeteringen, o.a. in de ontvangstruimte, voor de laboratoria en de les-expositiezalen, door te voeren.

Geld wordt niet belegd, maar ondergebracht bij banken met een goede reputatie. We laten ons informeren door bedrijven als Deloitte en Pels Rijcken en onderhouden regelmatig contact met andere Haagse musea, zoals het Haags Gemeentemuseum en het Haags Historisch Museum, om nieuwe ontwikkelingen uit te wisselen.

Onderhoud gebouw

In 2017 zijn nagenoeg geen grootschalige projecten op facilitair gebied uitgevoerd. Door onderbezetting was dit ook nauwelijks mogelijk, maar voor 2018 zijn er financiële mogelijkheden gecreëerd om de facilitaire afdeling te versterken met extra personeel.

Er is een start gemaakt met de voorbereidingen voor het project 'Groen dak'. De vastgoedorganisatie van de Gemeente Den Haag heeft de staat van het dak bestudeerd, teneinde deze in optimale staat te brengen voordat het Museon een aanvang maakt met de aanleg van het groene dak. Gebleken is dat

er een aantal isolatie-issues bestaat, die wellicht bij dit project voor een vertraging kunnen zorgen. Ook is door de Gemeente Den Haag de vervanging van de elektrische verdeelkasten (230V) aanbesteed, zodat dit in 2018 kan worden uitgevoerd en naar verwachting voor augustus afgerond zal zijn.

Er zijn oliefilters geplaatst voor de exhibits op de eerste etage die gebruik maken van perslucht. Op de buitenzonwering zijn elektrische motoren aangebracht. Ter verbetering van de tocht- en geluidswering zijn op een aantal plekken in het gebouw rubbers vervangen die uitgehard waren en hun werkzaamheid hadden verloren. Van de luchtbehandeling is met groot onderhoud een aantal elektrostatische- en koolfilters vervangen. De ingang van de tentoonstellingsruimte is verplaatst en daartoe moesten - om de brandwerendheid te waarborgen - speciale toegangsdeuren worden geplaatst. Verder is in een gang tapijt vervangen, zijn de verplichte keuringen (aan o.a. de liften) verricht en is noodzakelijk onderhoud uitgevoerd.

In september heeft zich na enkele dagen van hevige regenval een overstroming voorgedaan. Door een samenloop van omstandigheden is het regenwater dat zich in het hoofdriool bevond terechtgekomen in de vuilwaterput, onder aan de hellingbaan en naast het depot, met een overstroming als gevolg. Er is in de Levi Lassenzaal enige schade ontstaan aan het tapijt. Ook elders in het gebouw is het riool regelmatig een zwakke schakel gebleken, waardoor publiekstoiletten verstopt raakten en buiten gebruik moesten worden gesteld, tot ongemak van onze gasten. Het is dan ook belangrijk dat op korte termijn het riool vervangen wordt.

Tijdelijke tentoonstellingen

De tentoonstellingen zijn georganiseerd met bijbehorende educatieve activiteiten zoals museumlessen, lezingen, workshops en voorstellingen. De volgende tentoonstellingen zijn georganiseerd:

Grote tentoonstellingen:

Illusions – magie of wetenschap?

Periode: april 2016 t/m maart 2017

Locatie: begane grond (700 m²)

In de tentoonstelling Illusions ervaar je met behulp van interactieve spellen en proefjes hoe je hersenen worden bedrogen. Je gevoel van zwaartekracht wordt verstoord, je ziet en hoort wat niet bestaat. Natuurlijk wordt na afloop van je bezoek uitgelegd hoe je voor de gek werd gehouden. Een expositie waarin niets is wat het lijkt!

Move & Play

Periode: april t/m september 2017

Locatie: begane grond (700 m²)

Een tentoonstelling in samenwerking met Heureka - Finland; Move & Play bestaat uit 20 interactives en gaat over bewegen, spelen, samenwerken, sport en gaming. De bezoeker leert over samenwerking en competitie en krijgt creatief inzicht doordat de nieuwste technologieën in de tentoonstelling worden gebruikt. Het belang van bewegen wordt duidelijk gemaakt, maar ook leert men welke zintuigen en cognitieve processen op de proef worden gesteld en welke fysieke vaardigheden door de uitdagingen ontwikkeld worden.

Ridders en kastelen – een nieuwe kijk op de Middeleeuwen

oktober 2017 t/m september 2018

Locatie: begane grond (700 m²)

Deze tentoonstelling over de Middeleeuwen is ontwikkeld door Museum de Valkhof, Nijmegen, het Rheinisches Landes Museum, Bonn en het Museon en zal in de voetsporen treden van de succesvolle tentoonstelling 'High Tech Romeinen' uit 2012 waarbij interactieve high-tech gecombineerd wordt met eeuwenoude archeologische vondsten. De tentoonstelling biedt bezoekers een nieuw perspectief op een periode die grote invloed heeft gehad op wetenschap, cultuur, normen en waarden, politiek en de landkaart van het hedendaagse Europa.

De iconen van National Geographic

Periode: september 2016 t/m april 2017

Locatie: begane grond (200 m²)

De tentoonstelling laat 65 foto's zien van adembenemende plekken, enerverende gebeurtenissen en bijzondere verschijnselen. 12 fotografen laten de bezoeker een reis over de wereld in verschillende perioden maken, waarbij zelfs teruggegaan wordt naar het jaar 1890.

National Geographic: Photo Ark

Periode: mei 2017 t/m juni 2018

Locatie: begane grond (200 m²)

Joel Sartore heeft dieren op foto's vastgelegd als ambassadeurs voor het behoud van biodiversiteit. Het is een ontroerend en visueel krachtig project met studioportretten van dieren, dat zich richt op de fotografie van bedreigde soorten. Deze 60 aangrijpende en ontroerende portretfoto's op groot formaat geven de bezoekers de unieke gelegenheid om oog in oog te staan met deze bedreigde dieren. De expositie is aangevuld met opgezette dieren uit de collectie van het Museon.

Trees Ruijs – Indrukwekkende terugblik op de Jappentijd

Periode: april t/m oktober 2017

Locatie: eerste verdieping (100 m²)

Halverwege de jaren tachtig van de vorige eeuw maakte kunstenaar Trees Ruijs een serie schilderijen over de Japanse bezetting van Nederlands-Indië. De schilderijen gaan over persoonlijke herinneringen aan haar gevangenschap in interneringskampen, maar ook over grote historische gebeurtenissen als de aanval op Pearl Harbor en de aanleg van de Birma-spoorlijn. Door hun verhalende karakter, kleuren en expressiviteit hebben de werken een grote zeggingskracht.

Marie van Zeggelens kijk op Indië; Indrukken van een zwerveling

Periode: 25 mei t/m 5 juni 2017

Op de Tong Tong Fair stond de prachtig uitgewerkte tentoonstelling 'Marie van Zeggelens kijk op Indië; Indrukken van een zwerveling'. Naast beeldmateriaal van Marie van Zeggelens was er ook een kleine impressie van het cameragebruik rond 1900. In het kader van deze tentoonstelling zijn meer dan 250 glasnegatieven op hoge resolutie ingescand en aan de collectiewebsite toegevoegd.

Future Cities Dome

Periode: 4 t/m 8 oktober 2017

Locatie: Shell Generation Discovery Festival - Malieveld

Van 4 t/m 8 oktober is het Museon vertegenwoordigd geweest op het Generation Discover Festival met een paviljoen over de stad van de toekomst, waarin zowel scholieren als individuele bezoekers werden verwelkomd. Daaraan is nu een mobiel City Lab toegevoegd. Dit lab is daarna ook te zien geweest in het Atrium van het stadhuis tijdens de Haagse Energiebeurs.

Diversiteit

Het programma dat we aan scholen aanbieden is het instrument dat toegang geeft tot anderszins moeilijk te bereiken groepen in de samenleving. Wie immers als kind een museum bezoekt en daar met plezier aan terugdenkt, zal ook als volwassene terugkeren. Een aantal activiteiten in ons educatieve aanbod heeft uiteraard expliciet aspecten van culturele diversiteit als thema. Culturele diversiteit is bovendien een belangrijk onderwerp in de nieuwe vaste tentoonstelling One Planet. We streven er bovendien naar om de samenstelling van het personeel een afspiegeling van de diverse doelgroepen van het museum te laten zijn, net als bij de Raad van Toezicht.

Bestuur en Raad van Toezicht

Het bestuur wordt uitsluitend gevormd door de directeur, mevrouw drs. M.C. van der Sman. De Raad van Toezicht bestond in 2017 uit de volgende personen:

	Aangetreden per:	Treedt af per:
De heer mr. R. Bekker, voorzitter	3-2-2014	1-1-2020
Mevrouw M.B. Boon	1-1-2015	1-1-2021
De heer drs. P.M.M. Heijnen	22-9-2014	1-10-2020
De heer drs. J.C. Schenderling	1-7-2015	1-7-2018
Mevrouw mr. A.J. Swelheim	1-11-2013	1-7-2019

In 2017 kwam de Raad van Toezicht vijf keer bijeen. Tijdens de reguliere vergaderingen kwamen aan bod: financiën (o.a. begrotingen, jaarrekening, balanced score cards), personeel (o.a. functiewaardering, ziekteverzuim), museale vernieuwing, tentoonstellingen, educatie en publiciteit. De leden krijgen een vergoeding voor de kosten ter grootte van € 1375 per persoon per jaar. De voorzitter ontvangt € 1850. De aanstelling van mevrouw Boon en dhr. Heijnen is voor drie jaar verlengd.

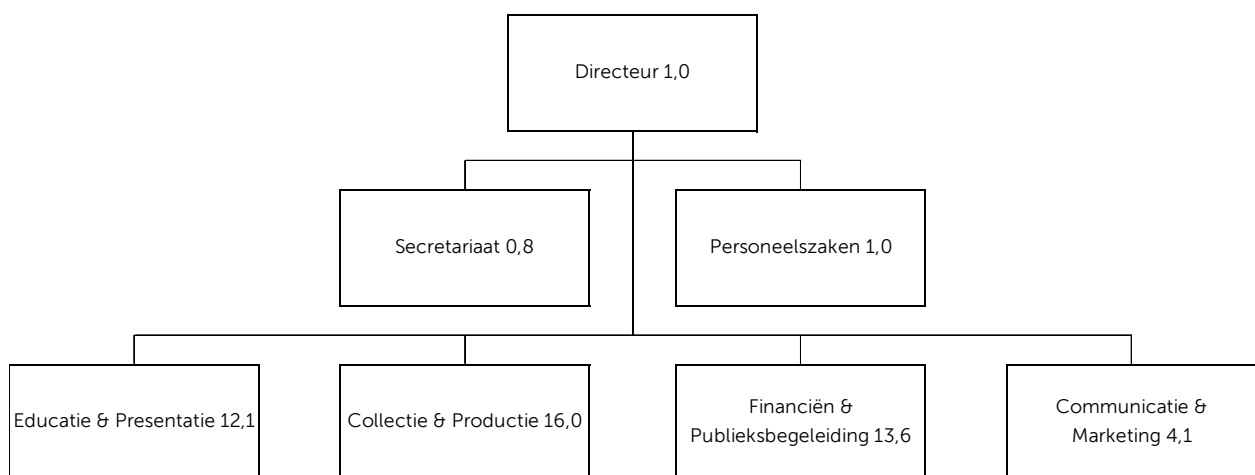
Educatieraad

Voor het toetsen van het educatieve beleid wordt de Educatieraad van het Museon geraadpleegd. De Educatieraad bestaat uit: Prof. dr. J. van der Schee, KNAG special professor Geographical Education at the Faculty of Earth and Life Science, VU Amsterdam, mw. dr. A.M. Land-Zandstra, Universitair docent Wiskunde en Natuurwetenschappen Instituut Biologie Leiden, mw. drs. M. van Noort, adviseur strategie en beleid PABO Haagse Hogeschool en mw. E.P.H.M. de Bakker MSc, docent onderwijsontwikkeling Universiteit Utrecht. De Educatieraad kwam in 2017 twee keer bijeen.

Personeel

Het Museon volgt de CAO van de gemeente Den Haag. Op 31 december 2017 waren er in totaal 58 medewerkers in vaste dienst, waarvan 12 van niet Nederlandse afkomst (in 2016: 11): 31 vrouwen en 27 mannen. Per ultimo 2016 waren dit 28 vrouwen en 27 mannen. Het aantal formatieplaatsen was 48,6 op basis van 36 uur per week. Het ziekteverzuimcijfer was 4,9 % ten opzichte van 5,9 % in 2016. In dit jaar waren vijf medewerkers langdurig ziek. Van de overige medewerkers is het gemiddeld ziekteverzuim 1,8 %. Jaarlijks worden met alle medewerkers functioneringsgesprekken gevoerd. Op verzoek van de Ondernemingsraad is monitoring van de werkdruk een vast aandachtspunt. In 2017 is een nieuwe ondernemingsraad gekozen, die uit vijf personen bestaat, waaronder twee vertegenwoordigers uit de groep tijdelijke medewerkers/uitzendkrachten.

Organogram Museon ultimo 2017



In 2017 hebben 26 vrijwilligers zich voor het Museon ingezet. Zij assisteerden onder andere bij het beschrijven van collectieobjecten, het verzorgen van rondleidingen, het geven van lessen en het verrichten van administratieve taken, in het creatieve atelier, bij de zaalwacht en bij speciale tentoonstellingsactiviteiten. Afgelopen jaar zijn vijf bijeenkomsten georganiseerd voor de vrijwillige rondleiders.

Aan de genoemde vrijwilligers kunnen er 38 van de actieve Vereniging van Vrienden van het Museon en Omniversum (1300 leden) worden toegevoegd. Met een uitgekiend ochtend- en middagrooster runden zij het hele jaar de museumwinkel. Het Museon is al deze betrokkenen zeer erkentelijk voor hun inzet.

In 2017 begeleidde het Museon 15 stagiairs. Daaronder waren snuffelstages voor scholieren van middelbare scholen, kortere stages voor studenten aan het MBO, maar ook langere onderzoekstages voor studenten aan diverse hogescholen en universiteiten. Met de inzet van vrijwilligers, scholieren en studenten wordt het maatschappelijke draagvlak van het Museon in de regio vergroot.

2018 en volgende jaren

Ter versterking van de facilitaire dienst wordt begin 2018 een parttime medewerker aangenomen. Deze zal het overbelaste hoofd faciliteiten ontlasten tijdens de beoogde veranderingen van het restaurant en andere delen van het museum, voortvloeiend uit de vernieuwing van het museum en de bevindingen uit het gastgerichtheidsproject.

Voor de ontwikkeling van een aantal educatieve laboratoria zal een beroep worden gedaan op bedrijven en de Bankgiroloterij.

Op educatief vlak zal het Museon zijn voortrekkersrol weer terugpakken door de vakken aardrijkskunde, biologie, en technologie meer aandacht te geven.

Op het gebied van duurzaamheid heeft het Museon een voorbeeldfunctie in de stad. De verlichting zal overal worden vervangen door led en in 2018 zal het Museon een groen dak met sedumbepplanting krijgen. Door middel van Softs points, gesponsord door bedrijven, zal het Museon de energierekening verlagen en zorgen voor opvang van fijnstof uit het verkeer.

Op de volgende pagina de begroting voor het jaar 2018:

Exploitatiebegroting 2018

<u>Baten</u>	Begroting 2018	Begroting 2017
	€	€
Opbrengsten		
Directe opbrengsten		
Publieksinkomsten uit entree	753.000	626.000
Publieksinkomsten uit overige activiteiten	307.000	306.000
Diverse inkomsten	41.000	42.000
Subtotaal Opbrengsten	1.101.000	974.000
Subsidies		
Subsidie Gemeente Den Haag i.h.k.v. Meerjarenbeleidsplan Kunst en Cultuur	4.487.000	4.395.000
Overige subsidies gemeente Den Haag	33.000	18.000
Ov. bijdragen uit publieke middelen	0	0
Subtotaal Subsidies	4.520.000	4.413.000
Overige bijdragen uit private middelen		
Bijdragen particulieren	39.000	51.000
Bijdragen bedrijven	44.000	24.000
Bijdragen uit private fondsen	102.000	41.000
Subtotaal Bijdragen uit private middelen	185.000	116.000
<u>Totaal Baten</u>	5.806.000	5.503.000
	-	
<u>Lasten</u>		
Beheerlasten		
Beheerlasten personeel		
Salarissen en sociale lasten	613.000	615.000
Beheerlasten materieel		
Afschrijvingen	180.000	129.000
Overige bedrijfslasten		
- <i>Huur gebouw</i>	336.000	331.000
- <i>Gebruikersonderhoud gebouw</i>	464.000	454.000
- <i>Overige bedrijfslasten</i>	695.000	673.000
Totaal overige bedrijfslasten	1.495.000	1.458.000
Totaal beheerlasten materieel	1.675.000	1.587.000
Subtotaal beheerlasten	2.288.000	2.202.000
Activiteitenlasten		
Activiteitenlasten personeel		
Salarissen en sociale lasten	2.453.000	2.194.000
Uitzendkrachten en gedetacheerd personeel	130.000	120.000
Totaal activiteitenlasten personeel	2.583.000	2.314.000
Activiteitenlasten materieel		
Kosten activiteiten	997.000	997.000
Subtotaal activiteitenlasten	3.580.000	3.311.000
TOTAAL LASTEN	5.868.000	5.513.000
Rentebaten	7.000	10.000
Mutatie Aankoopfonds	0	0
<u>EXPLOITATIERESULTAAT</u>	-55.000	0
Mutatie Bestemmingreserve Global Museum	55.000	0
<u>TOTAAL GENERAAL</u>	0	0

JAARREKENING

Balans per 31 december na resultaatbestemming

Actief

	31-12-2017	31-12-2016
A VASTE ACTIVA	€	€
I Immateriële vaste activa	9.500	15.300
II Materiële vaste activa		
1 Vaste activa in uitvoering	0	327.000
2 Machines en installaties	226.400	263.600
3 Inventaris	508.400	310.200
Totaal materiële vaste activa	734.800	900.800
TOTAAL VASTE ACTIVA	744.300	916.100
B VLOTTENDE ACTIVA		
I Voorraden	31.800	27.200
II Onderhanden projecten	308.000	270.900
III Vorderingen en overlopende activa		
1 Vorderingen op de Gemeente Den Haag	46.100	109.800
2 Overige vorderingen	409.200	634.700
3 Overlopende activa	36.600	11.300
Totaal vorderingen en overlopende activa	491.900	755.800
IV Liquide middelen	2.179.400	1.950.100
TOTAAL VLOTTENDE ACTIVA	3.011.100	3.004.000
Totaal actief	3.755.400	3.920.100

Passief

C EIGEN VERMOGEN		
I Vrij besteedbaar eigen vermogen	500.000	500.000
II Bestemmingsreserve 'Global museum'	619.300	499.500
III Bestemmingsreserve 'Ontwikkeling tentoonstellingen'	53.400	0
IV Bestemmingsreserve 'Onderhoud zalen'	3.200	0
V Bestemmingsfonds 'Klimaatstudio'	8.500	8.500
VI Bestemmingsfonds 'Roots2Share'	11.900	17.000
TOTAAL EIGEN VERMOGEN	1.196.300	1.025.000
D AANKOOPFONDS	33.200	53.800
E VOORZIENINGEN		
I Voorziening onderhoud gebouwen	1.508.500	1.315.000
II Voorziening jubileumgratificatie	30.300	0
III Reorganisatievoorziening	14.300	104.600
TOTAAL VOORZIENINGEN	1.553.100	1.419.600
F NOG TE BESTEDEN SUBSIDIE	149.300	308.000
G KORTLOPENDE SCHULDEN EN OVERLOPENDE PASSIVA		
I Schulden aan de Gemeente Den Haag	4.100	8.500
II Overige kortlopende schulden	814.300	1.055.900
III Overlopende passiva	5.100	49.300
TOTAAL KORTLOPENDE SCHULDEN EN OVERLOPENDE PASSIVA	823.500	1.113.700
Totaal passief	3.755.400	3.920.100

Exploitatierkening over 2017

	Realisatie 2017	Begroting 2017	Realisatie 2016
<i>Baten</i>	€	€	€
A. OPBRENGSTEN			
<i>Directe opbrengsten</i>			
A.1 Publieksinkomsten uit entree	796.900	626.000	672.900
A.3 Overige inkomsten	366.800	306.000	272.600
Totaal Directe opbrengsten	1.163.700	932.000	945.500
<i>Indirecte opbrengsten</i>			
A.4 Diverse inkomsten	40.500	42.000	40.800
A.5 Overige bijdragen uit private middelen			
A.5.1 Bijdragen particulieren	42.000	51.000	74.500
A.5.2 Bijdragen bedrijven	22.700	24.000	30.000
A.5.3 Bijdragen uit private fondsen	37.700	41.000	17.600
Totaal bijdragen uit private middelen	102.400	116.000	122.100
Totaal Indirecte opbrengsten	142.900	158.000	162.900
SUBTOTAAL OPBRENGSTEN	1.306.600	1.090.000	1.108.400
B. SUBSIDIES			
B.3 Subsidies			
B.3.1 Subsidie Gemeente Den Haag i.k.v. Meerjaren-beleidsplan Kunst en Cultuur	4.487.100	4.395.000	4.395.500
B.3.2 Overige subsidies gemeente Den Haag	69.100	18.000	48.400
B.4 Overige subsidies en bijdragen uit publieke middelen	204.700	0	0
SUBTOTAAL SUBSIDIES	4.760.900	4.413.000	4.443.900
TOTAAL BATEN	6.067.500	5.503.000	5.552.300
<i>Lasten</i>			
C. BEHEERLASTEN			
C.1 Beheerlasten personeel			
Salarissen en sociale lasten	599.300	615.000	574.200
Subtotaal Beheerlasten personeel	599.300	615.000	574.200
C.2 Beheerlasten materieel			
C.2.1 Afschrijvingen	171.900	129.000	121.600
C.2.2 Overige bedrijfslasten			
- Huur gebouw	331.700	331.000	331.500
- Gebruikersonderhoud gebouw	479.800	454.000	467.900
- Overige bedrijfslasten	689.300	673.000	666.500
Subtotaal Overige bedrijfslasten	1.500.800	1.458.000	1.465.900
Subtotaal Beheerlasten materieel	1.672.700	1.587.000	1.587.500
SUBTOTAAL BEHEERLASTEN	2.272.000	2.202.000	2.161.700
D. Activiteitenlasten			
D.1 Activiteitenlasten personeel			
Salarissen en sociale lasten	2.288.100	2.194.000	2.189.800
Uitzendkrachten en gedetacheerd personeel	146.700	120.000	101.100
Subtotaal activiteitenlasten personeel	2.434.800	2.314.000	2.290.900
D.2 Activiteitenlasten materieel			
Kosten activiteiten	1.213.700	997.000	999.000
SUBTOTAAL ACTIVITEITENLASTEN	3.648.500	3.311.000	3.289.900
TOTAAL LASTEN	5.920.500	5.513.000	5.451.600
SALDO UIT GEWONE BEDRIJFSVOERING	147.000	-10.000	100.700
E. Rentebaten	3.700	10.000	11.100
F. Mutatie Aankoopfonds	20.600	0	3.900
EXPLOITATIERESULTAAT	171.300	0	115.700
Resultaatbestemming			
Exploitatieresultaat	-171.300	0	-115.700
Onttrekking bestemmingsreserve 'Global museum'	-105.200	0	0
Onttrekking bestemmingsfonds 'Roots2Share'	-5.100	0	-1.200
Onttrekking bestemmingsfonds 'Klimaatstudio'	0	0	-400
	-281.600	0	-117.300
Dotatie bestemmingsreserve 'Global museum'	225.000	0	117.300
Dotatie bestemmingsreserve 'Ontwikkeling tentoonstellingen'	53.400	0	0
Dotatie bestemmingsreserve 'Onderhoud zalen'	3.200	0	0
	281.600	0	117.300

Resumé personeelskosten

Totaal personeelskosten C.1 + D.1)	3.019.000
- waarvan op vast contract	2.789.300
- waarvan op tijdelijk contract	83.000
- waarvan via inhuur (zzp-ers e.d.)	146.700

Kasstroomoverzicht

Het kasstroomoverzicht is opgesteld volgens de indirecte methode.

	<u>2017</u>	<u>2016</u>
I Kasstroom uit operationele activiteiten		
Exploitatieresultaat	171.300	115.700
Afschrijvingen	171.900	121.600
Mutatie Aankoopfonds	-20.600	-3.800
Mutatie voorzieningen	133.500	-404.300
Mutatie nog te besteden subsidie	-158.700	-748.300
<i>Bruto kasstroom uit operationele activiteiten</i>	297.400	-919.100
Mutatie voorraden	-4.700	-3.000
Mutatie onderhanden projecten	-37.100	21.600
Mutatie vorderingen	263.900	91.000
Mutatie kortlopende schulden en overlopende passiva	-290.200	78.400
<i>Netto kasstroom uit operationele activiteiten</i>	229.300	-731.100
II Kasstroom uit investeringsactiviteiten		
Investerings in immateriële vaste activa	0	-4.400
Investerings in materiële vaste activa	0	-1.418.600
Bijdragen fondsen aan materiële vaste activa	0	886.500
<i>Kasstroom uit investeringsactiviteiten</i>	0	-536.500
III Kasstroom uit financieringsactiviteiten	0	0
Mutatie liquide middelen I-II+III	229.300	-1.267.600
Liquide middelen eind boekjaar	2.179.400	1.950.100
Liquide middelen begin boekjaar	1.950.100	3.217.700
Mutatie liquide middelen	229.300	-1.267.600

Grondslagen

Algemeen

Activiteiten

Stichting Museon is opgericht d.d. 14 januari 1997. De vestigingsplaats is Den Haag.

Volgens artikel 2 van de statuten heeft de stichting ten doel:

- Het bevorderen bij een breed publiek van kennis en belangstelling voor de ontwikkelingen op het gebied van de mens- en natuurwetenschappen.
- De stichting streeft dit doel na door middel van het inrichten, in stand houden en exploiteren van een museum, het Museon. Het Museon is een permanente instelling in dienst van de gemeenschap en haar ontwikkeling, toegankelijk voor het publiek, niet gericht op het maken van winst, welke de materiële getuigenissen van de mens en zijn omgeving verwerft, behoudt, wetenschappelijk onderzoekt, presenteert en hierover informeert voor doeleinden van studie, educatie en genoegen, dit alles in de ruimste zin van het woord.

De financiële middelen van de stichting worden gevormd door:

- Subsidies van de gemeente Den Haag en/of andere publiekrechtelijke lichamen;
- Les- en cursusgelden;
- Toegangsgelden;
- Betalingen wegens diensten, verkoop van materialen;
- Revenuen van vermogen;
- Giften en donaties van derden;
- Alle gelden, die verder aan de stichting ten goede komen.

Het vermogen van de stichting dient ter verwezenlijking van het doel van de stichting.

Verbonden partijen

Er zijn geen verbonden partijen.

Algemene grondslagen voor de opstelling van de jaarrekening

De jaarrekening is opgesteld met inachtneming van de bepalingen in de Richtlijnen voor de Jaarverslaggeving RJ640 "Organisaties zonder winststreven". Met betrekking tot de subsidies van de gemeente Den Haag wordt gehandeld in overeenstemming met de subsidievoorwaarden (ASV).

De waardering van de activa en passiva en de bepaling van het exploitatieresultaat vinden plaats op basis van historische kosten. Tenzij bij de desbetreffende grondslag voor de specifieke balanspost anders wordt vermeld, worden de activa en passiva gewaardeerd volgens het kostprijsmodel.

Baten en lasten worden toegerekend aan het jaar waarop zij betrekking hebben. Baten worden slechts genomen voor zover zij op de balansdatum zijn gerealiseerd. Lasten, verplichtingen en mogelijke verliezen die hun oorsprong vinden voor het einde van het verslagjaar worden in acht genomen indien zij voor het opmaken van de jaarrekening bekend zijn geworden.

Continuïteit van de activiteiten

Deze jaarrekening is opgesteld uitgaande van de continuïteitsveronderstelling.

Financiële instrumenten

Financiële instrumenten omvatten vorderingen onder vlottende activa, liquide middelen, langlopende schulden en kortlopende schulden. Alle financiële instrumenten worden bij de eerste opname verwerkt tegen reële waarde, inclusief direct toerekenbare transactiekosten. Na de eerste opname worden financiële instrumenten gewaardeerd tegen verkrijgingsprijs. Het Museon kent geen afgeleide financiële instrumenten.

Valuta

De jaarrekening is opgesteld in euro's, de functionele valuta van de stichting.

Collectie

De collectie die bij de verzelfstandiging in 1997 middels de beheersovereenkomst in beheer is gegeven, is eigendom van de gemeente Den Haag en is daarom niet in de balans opgenomen.

Schattingen bij de toepassing van de grondslagen van waardering en resultaatbepaling

De opstelling van de jaarrekening vereist dat de directie oordelen vormt en schattingen en veronderstellingen maakt die van invloed zijn op de toepassing van grondslagen en de gerapporteerde waarde van activa en verplichtingen, en van baten en lasten. De daadwerkelijke uitkomsten kunnen afwijken van deze schattingen. De schattingen en onderliggende veronderstellingen worden voortdurend beoordeeld. Herzieningen van schattingen worden opgenomen in de periode waarin de schatting wordt herzien en in toekomstige perioden waarvoor de herziening gevolgen heeft. Er zijn geen waarderingsgrondslagen die naar mening van de directie kritisch zijn ten aanzien van schattingen en veronderstellingen voor beter weergeven van de financiële positie.

Wet Normering Bezoldiging Topfunctionarissen

Voor de uitvoering van de Wet normering bezoldiging topfunctionarissen in de (semi)publieke sector (WNT) heeft de stichting zich gehouden aan de beleidsregel toepassing WNT en deze als normenkader bij het opmaken van de jaarrekening gehanteerd.

Grondslagen voor de waardering van de activa en passiva

Immateriële vaste activa

De immateriële vaste activa (software) worden gewaardeerd tegen aanschafprijs verminderd met de cumulatieve afschrijvingen volgens vaste percentages van de aanschafwaarden. De afschrijvingspercentages zijn vastgesteld op basis van de verwachte economische gebruiksduur. Er wordt afgeschreven vanaf het moment van ingebruikname.

Materiële vaste activa

De materiële vaste activa worden gewaardeerd op verkrijgingsprijs, verminderd met de cumulatieve afschrijvingen en indien van toepassing met bijzondere waardeverminderingen. De afschrijvingen worden gebaseerd op de verwachte toekomstige gebruiksduur en worden berekend op basis van een vast percentage van de verkrijgingsprijs, rekening houdend met een eventuele residuwaarde. Er wordt afgeschreven vanaf het moment van ingebruikneming. Bijdragen en subsidies van derden worden in mindering gebracht op de investering. Over het eventuele restant zal worden afgeschreven.

Voorraden

De voorraden worden gewaardeerd tegen verkrijgingsprijs of lagere netto-opbrengstwaarde. Deze lagere netto-opbrengstwaarde wordt bepaald door individuele beoordeling van de voorraden. Bij de bepaling van de opbrengstwaarde wordt rekening gehouden met de incourantheid van de voorraden.

Onderhanden projecten

De onderhanden projecten, veelal tentoonstellingen, worden gewaardeerd tegen verkrijging- of vervaardigingsprijs. Zodra een project is gerealiseerd en in productie wordt genomen, worden de baten en lasten vanuit het onderhanden werk aan de exploitatierekening toegerekend, naar gelang de periode dat het project in productie is. Indien er geen toekomstige baten zijn te relateren aan projecten worden de lasten direct toegerekend op het moment van ontstaan (voorzichtigheidsbeginsel).

Vorderingen en overlopende activa

De vorderingen worden bij eerste verwerking opgenomen tegen de reële waarde en vervolgens gewaardeerd tegen de geamortiseerde kostprijs. De reële waarde en geamortiseerde kostprijs zijn gelijk aan de nominale waarde. Noodzakelijk geachte voorzieningen voor mogelijke verliezen als gevolg van oninbaarheid worden in mindering gebracht. Deze voorzieningen worden bepaald op basis van individuele beoordeling van de vorderingen.

Liquide middelen

De liquide middelen worden gewaardeerd tegen nominale waarde. Indien middelen niet ter vrije beschikking staan, wordt hiermee bij de waardering rekening gehouden.

Eigen vermogen

Het eigen vermogen van de stichting wordt ingedeeld in verschillende reserves.

Algemene reserve

De algemene reserve is het gedeelte van het eigen vermogen waarover zonder belemmering door wettelijke of statutaire bepalingen kan worden beschikt voor het doel waarvoor het Museon is opgericht. Deze reserve wordt aangehouden om de continuïteit van de stichting op langere termijn te waarborgen.

Bestemmingsreserve

Aan deze van het vermogen afgezonderde reserve is door de directie van de stichting onder goedkeuring van de Raad van Toezicht een in de jaarrekening omschreven bestedingsmogelijkheid gegeven. Deze ligt in het verlengde van de doelstelling van de stichting.

Bestemmingsfondsen

Bestemmingsfondsen zijn een afgezonderd deel van het eigen vermogen waaraan derden een beperkte bestedingsmogelijkheid hebben gegeven. Het bedrag en de doelstelling van de reserves wordt in de toelichting op de balans vermeld. Mutaties aan deze reserves vinden, conform RJ 640, plaats via de resultaatbestemming. Het 'Aankoopfonds' is niet meegenomen in de totaalstelling van het eigen vermogen omdat dit fonds is opgebouwd uit een gemeentelijke subsidie, die moet worden besteed aan de museale collectie die eigendom is van de Gemeente Den Haag.

Aankoopfonds

Het aankoopfonds staat niet ter vrije beschikking van het Museon en is opgebouwd uit ontvangen gelden ter financiering van aankopen die eigendom blijven van de gemeente Den Haag. Het Museon heeft gekozen voor een aankoopfonds met een afzonderlijke vermelding in de jaarrekening dat geen deel uitmaakt van het eigen vermogen. Hiermee wordt afgeweken van de verslaggevingsvereisten van RJ640, maar sluit het Museon wel aan bij de vereisten uit het Handboek verantwoording Cultuursubsidies Instellingen van het ministerie van OCW.

Voorzieningen

Voorzieningen worden gevormd voor in rechte afdwingbare of feitelijke verplichtingen die op de balansdatum bestaan, waarbij het waarschijnlijk is dat een uitstroom van middelen noodzakelijk is, en waarvan de omvang op betrouwbare wijze is te schatten.

Tenzij anders vermeld worden de voorzieningen gewaardeerd tegen de nominale waarde van de uitgaven die naar verwachting noodzakelijk zijn om de betreffende verplichtingen af te wikkelen. Indien het effect van de tijds waarde van geld materieel is en betrouwbaar kan worden berekend zijn de voorzieningen opgenomen tegen de contante waarde van de verplichting. Onttrekkingen (uitgaven) vinden plaats direct van de voorziening. Dotaties en vrijval lopen via de staat van baten en lasten.

Wanneer de verwachting is dat een derde de verplichtingen vergoedt, en wanneer het waarschijnlijk is dat deze vergoeding zal worden ontvangen bij de afwikkeling van de verplichting, wordt deze vergoeding als een actief in de balans opgenomen.

De voorziening onderhoud is een egalisatievoorziening die is opgesteld op basis van een Meerjarig Onderhoudsplan en conform de subsidievoorwaarden van de gemeente Den Haag, omdat in de verkregen subsidie een onderhoudscomponent is verdisconteerd.

De reorganisatievoorziening is gevormd ten behoeve van de omvattende reorganisatie bij het Museon. De voorziening is opgesteld conform de criteria uit RJ 252.

Kortlopende schulden en overlopende passiva

Schulden worden bij eerste verwerking opgenomen tegen de reële waarde en vervolgens gewaardeerd tegen de geamortiseerde kostprijs.

Schulden langer dan 1 jaar worden onder de langlopende schulden verantwoord. Dit betreft onder andere Nog te besteden subsidie, bestaande uit toegekende subsidies en sponsorbijdragen die nog moeten worden besteed.

Grondslagen voor bepaling van het exploitatieresultaat

Algemeen

Het exploitatieresultaat wordt bepaald als het verschil tussen het totaal der baten en het totaal der lasten. De baten en lasten worden bepaald met inachtneming van de hiervoor vermelde grondslagen voor waardering en toegerekend aan het verslagjaar waarop zij betrekking hebben. Voorzienbare verplichtingen en mogelijke verliezen die hun oorsprong vinden voor het einde van het boekjaar worden meegenomen indien zij voor het opmaken van de jaarrekening bekend zijn geworden en wordt voldaan aan de voorwaarden voor het opnemen van voorzieningen.

Subsidies

De structurele subsidies die worden ontvangen ten behoeve van de exploitatie van voortdurende activiteiten worden als baten verantwoord in de exploitatierekening in het jaar waar de toekenning voor geldt. Overige ontvangen subsidies/bijdragen en daaraan gerelateerde kosten worden verantwoord in de periode waarop zij betrekking hebben (RJ 274). Vooruit ontvangen subsidies worden opgenomen onder de Nog te besteden subsidie. Bestedingen volgen in de volgende boekjaren overeenkomstig de subsidievoorwaarden. De subsidies worden verantwoord als het waarschijnlijk is dat deze worden ontvangen en het Museon de condities voor ontvangst kan aantonen.

Giften

De niet-financiële bijdrage die door vrijwilligers wordt geleverd, wordt niet in de exploitatierekening verantwoord.

Aankoop collectie en bijdragen ten behoeve van collectieaankopen

De onderdelen van de subsidie, de schenkingen en overige bijdragen die bestemd zijn voor het doen van collectie-aankopen worden, evenals de collectie-aankopen zelf, in de exploitatierekening verantwoord. De bedragen verkregen van derden, ten behoeve van collectie-aankopen die ultimo boekjaar nog niet zijn besteed aan de verwerving van collectie, worden ultimo boekjaar toegevoegd aan het aankoopfonds. Bij aankoop van collectie in latere jaren vallen deze bedragen vrij ten gunste van de exploitatie. Deze mutatie in het aankoopfonds wordt separaat verantwoord in de exploitatierekening.

Afschrijvingen

Materiele vaste activa worden vanaf het moment van ingebruikneming afgeschreven over de verwachte toekomstige gebruiksduur van het actief. Indien een schattingswijziging plaatsvindt van de toekomstige gebruiksduur, worden de toekomstige afschrijvingen aangepast.

Pensioenregelingen personeel

De voor het personeel geldende pensioenregelingen worden gefinancierd door afdrachten aan de pensioenuitvoerder. De verschuldigde premie wordt als last in de exploitatierekening verantwoord. Als de reeds betaalde premiebedragen de verschuldigde premie overtreffen, wordt het hogere bedrag opgenomen als overlopend actief voor zover sprake zal zijn van terugbetaling door het fonds of van verrekening met in de toekomst verschuldigde premies. Indien er, naast de verplichting voor periodieke pensioenpremies, een verplichting bestaat voor per balansdatum opgebouwde pensioenrechten (backserviceverplichtingen), wordt de verplichting in de balans opgenomen tegen de contante waarde. De Stichting heeft geen verplichting tot het voldoen van aanvullende bijdragen in het geval van een tekort bij het fonds, anders dan het voldoen van hogere toekomstige premies.

Toelichting op de onderscheiden posten van de balans

A - Vaste activa

I - Immateriële vaste activa

	Software
	€
Boekwaarde per 1-1-2017	15.300
Investerings	0
Desinvesteringen	0
Afschrijvingen	-5.800
Boekwaarde per 31-12-2017	<u>9.500</u>
Historische kostprijs per 31-12-2017	218.300
Cumulatieve afschrijving per 31-12-2017	<u>208.800</u>
Boekwaarde per 31-12-2017	9.500

De jaarlijkse afschrijving voor software is 20%

II - Materiële vaste activa

	Totaal	Vaste activa in uitvoering	Machines en installaties	Inventaris
	€	€	€	€
Boekwaarde per 1-1-2017	900.800	327.000	263.600	310.200
Investerings en overboekings vaste activa in uitvoering	0	-327.000	0	327.000
Desinvesteringen	0	0	0	0
Bijdragen fondsen	0	0	0	0
Afschrijvingen	-166.000	0	-37.200	-128.800
Boekwaarde per 31-12-2017	<u>734.800</u>	0	226.400	508.400
Historische kostprijs per 31-12-2017	1.707.000	0	488.500	1.218.500
Cumulatieve afschrijving per 31-12-2017	-972.200	0	-262.100	-710.100
Boekwaarde per 31-12-2017	<u>734.800</u>	0	226.400	508.400

De afname van de post 'vaste activa in uitvoering' betreft de tentoonstelling 'One Planet'. Deze is in 2017 gerealiseerd en opgenomen (Investering) als tentoonstelling bij 'Inventaris'.

De jaarlijkse afschrijvingen zijn voor:

- machines en installaties 20%, 10% en 5%;
- inventaris:

automatiseringsapparatuur 25%

audiovisuele apparatuur en overige inventarissen 20%, 10% en 5%.

Vanaf 2006 is een aantal (semi-)permanente exposities geactiveerd. Doordat de kosten ervan zijn gedekt door subsidies en bijdragen, is de oorspronkelijke waarde niet opgenomen in de activa-administratie. Volledigheidshalve worden deze tentoonstellingen en de geïnstalleerde zonnepanelen hieronder vermeld. Tentoonstellingen worden in 6 jaar afgeschreven. Hier tegenover zullen bestemmingsfondsen vrijvallen.

	Uitgaven	Subsidie gemeente	Bijdrage derden	Bijdrage Museon
Expositie en overige activa				
One Planet	1.213.500	174.100	709.400	330.000
Zaal Vrede en recht	371.600	327.500	0	44.100
Zaal Komen en gaan	72.500	10.900	0	61.600
Poolzaal	272.100	0	220.000	52.100
Zaal Eerste kustbewoners	261.400	170.000	0	91.400
Waterzaal	249.100	0	150.000	99.100
Al Arabzaal	245.000	0	116.500	128.500
Leef-ruimtezaal	169.700	0	75.000	94.700
Geologie- en techniekzaal	278.200	27.000	251.200	0
Geluid- en muziekzaal	246.100	246.100	0	0
Te transporteren	<u>3.379.200</u>	955.600	1.522.100	901.500

	Uitgaven	Subsidie gemeente	Bijdrage derden	Bijdrage Museum
Transport	3.379.200	955.600	1.522.100	901.500
Waterlaboratorium	158.600	113.600	45.000	0
Satellietenzaal	254.400	246.000	8.400	0
Klimaatstudio	250.000	0	250.000	0
Mens- en Evolutiezaal	41.600	0	30.500	11.100
Zonnepanelen	97.800	70.000	27.800	0
Innovatie paramuseale ruimtes	126.600	126.600	0	0
	<u>4.308.200</u>	<u>1.511.800</u>	<u>1.883.800</u>	<u>912.600</u>

B - Vlottende activa

I - Voorraden

	2017	2016
	€	€
Stand per 31 december boekjaar	31.800	27.200

Dit betreft de voorraad Museumkaarten en uitrijkaarten World Forum.

II- Onderhanden projecten

	Totaal	Tijdelijke tentoon- stellingen	Zalen	Overige projecten
	€	€	€	€
Stand per 1 januari 2017	270.900	135.000	4.000	131.900
Uitgaven	1.514.100	1.297.500	48.500	168.100
Bijdragen	-820.800	-694.400	0	-126.400
Gerealiseerde kosten	-656.200	-441.100	-52.500	-162.600
Stand per 31 december 2017	<u>308.000</u>	<u>297.000</u>	<u>0</u>	<u>11.000</u>

De geactiveerde uitgaven per 31 december 2017 betreffen projecten en tijdelijke tentoonstellingen die onderhanden zijn. Het betreft grotendeels de tentoonstelling "Ridders" (€ 953.300) en de overige lopende tentoonstellingen.

III – Vorderingen en overlopende activa

1 - Vorderingen op de Gemeente Den Haag

	Stand per 31-12-2017	Stand per 31-12-2016
	€	€
Gemeente Den Haag:	46.100	109.800
Gemeente Den Haag – BOW/2012.603	30.800	96.300
Monumentenzorg en Welstand – Herinneringsroute Atlantikwall	7.500	7.500
Gemeente Den Haag – Programma Internationaal	6.000	6.000
SZW - subsidie Stipbaan	1.700	0
SZW - Ooievaarspas	100	0
	<u>46.100</u>	<u>109.800</u>

De eerstgenoemde vordering, Gemeente Den Haag, BOW/2012.603 heeft betrekking op de reorganisatievoorziening. Er is toegezegd een bijdrage te leveren aan de reële kosten. Mogelijk zal hiervoor pas in 2020 de laatste betaling verricht worden. De overige vorderingen zullen in 2018 aflopen.

2 - Overige vorderingen

	2017	2016
	€	€
Stand per 31 december boekjaar	409.200	634.700
Te verrekenen BTW	136.800	197.200
Overige debiteuren	75.700	80.500
Overige vorderingen	193.700	357.000
	<u>409.200</u>	<u>634.700</u>

Op de afgeboekte vordering op Stichting World Expo Milaan is € 15.700 nog te vorderen aan btw. Dit bedrag is pas na definitieve afwikkeling bij de Belastingdienst opvraagbaar.

3 – Overlopende activa

	2017	2016
	€	€
Stand per 31 december boekjaar	36.600	11.300

De post betreft vooruitbetaalde kosten, waarvan € 6.600 betrekking heeft op parkeervergunningen van de Gemeente Den Haag.

IV - Liquide middelen

	2017	2016
	€	€
Stand per 31 december boekjaar	2.179.400	1.950.100

Overige ontvangen voorschotten op subsidies en bijdragen staan o.a. op een ABN AMRO vermogensspaarrekening, een ABN AMRO bestuursspaarrekening en een RABO bedrijfsspaarrekening. Het Museon heeft een bankrelatie met de ABN-AMRO, de Rabobank en de ING-bank. De liquide middelen staan ter vrije beschikking.

C - Eigen vermogen**I – Vrij besteedbaar eigen vermogen**

Reserve die per 1 januari 1997 is ingesteld in overeenstemming met het verzelfstandigingsbesluit van de Gemeente Den Haag (Raadsbesluit (Rb) 385/1996), bedoeld voor het opvangen van tegenvallers uit exploitatie.

	2017	2016
	€	€
Stand per ultimo boekjaar	500.000	500.000

Het Museon heeft het streven om minimaal 10 % van het subsidiebedrag als vrij besteedbaar eigen vermogen aan te houden.

II - Bestemmingsreserve 'Global Museum'

In voorgaande jaren is de tentoonstelling op de eerste verdieping aangepast om een inhoudelijke vernieuwingsslag te maken. Daar zijn nog wat laatste aanpassingen voor nodig, maar ook de rest van de publieksruimte is aan verbetering toe. De Gemeente Den Haag is daarom gevraagd toestemming te geven een bestemmingsreserve te creëren en die begin 2018 is gegeven.

Een deel van de bestemmingsreserve zal in zes jaar tegenover een gelijk bedrag aan afschrijvingen van de tentoonstelling 'One Planet' worden aangewend. Hiervoor € 326.900 gereserveerd, waarvan dit jaar € 54.500 is aangewend.

	2017	2016
	€	€
Stand per 1 januari boekjaar	499.500	382.200
Dotatie uit resultaatbestemming	225.000	117.300
Aanwending boekjaar	-105.200	0
Stand per 31 december boekjaar	<u>619.300</u>	<u>499.500</u>

III – Bestemmingsreserve ‘Ontwikkeling tentoonstellingen’

	2017	2016
	€	€
Stand per 1 januari boekjaar	0	0
Dotatie	53.400	0
Stand per 31 december boekjaar	<u>53.400</u>	<u>0</u>

IV – Bestemmingsreserve ‘Onderhoud zalen’

	2017	2016
	€	€
Stand per 1 januari boekjaar	0	0
Dotatie	3.200	0
Stand per 31 december boekjaar	<u>3.200</u>	<u>0</u>

V - Bestemmingsfonds ‘Klimaatstudio’

Bij de ontwikkeling van de zaal ‘Klimaatstudio’ is rekening gehouden met onderhoudskosten en kosten voor de ontwikkeling van educatie. In 2013 waren nog niet alle middelen besteed en in overleg met de subsidiegevers is dit bestemmingsfonds gevormd.

	2017	2016
	€	€
Stand per 1 januari boekjaar	8.500	8.900
Aanwending boekjaar	0	-400
Stand per 31 december boekjaar	<u>8.500</u>	<u>8.500</u>

VI - Bestemmingsfonds ‘Roots2Share’

Het project Roots2Share is met de subsidiegevers Mondriaanfonds en Fonds 1818 afgewikkeld. Wel moet voor de totale afwikkeling van het project nog een aantal prestaties worden verricht, waaronder het onderhoud van een website.

	2017	2016
	€	€
Stand per 1 januari boekjaar	17.000	18.200
Aanwending boekjaar	-5.100	-1.200
Stand per 31 december boekjaar	<u>11.900</u>	<u>17.000</u>

D - Aankoopfonds

Het betreft hier van de Gemeente Den Haag ontvangen gelden voor het financieren van aankopen ten behoeve van de museumcollectie (Rb 450/1980). De Museoncollectie is eigendom van de Gemeente Den Haag (Rb 385/1996). In 2017 zijn een geprepareerde orang oetan, een deel van de restauratie van het Zeiss planetarium en de aankoop van scheepsmodellen, 600 miljoen jaar oude fossielen van kwallen en een camera uit de Tweede Wereldoorlog ten laste van dit fonds gebracht.

	2017	2016
	€	€
Stand per 1 januari boekjaar	53.800	57.700
Aanwending boekjaar	-20.600	-3.900
Stand per 31 december boekjaar	<u>33.200</u>	<u>53.800</u>

E - Voorzieningen**I - Voorziening onderhoud gebouw**

	2017	2016
	€	€
Stand per 1 januari boekjaar	1.315.000	1.713.200
Dotatie boekjaar	464.100	453.800
Ontvangen bijdragen ten behoeve van onderhoud	15.800	14.100
Aanwending boekjaar	-286.400	-866.100
Stand per 31 december boekjaar	<u>1.508.500</u>	<u>1.315.000</u>

In 2017 is naast het verhelpen van storingsen voornamelijk het noodzakelijk gebruikersonderhoud uitgevoerd. In grote lijnen zijn onderstaande projecten opgepakt:

	€
Servicecontracten en keuringen	153.800
Klachtenonderhoud	47.500
Zonwering	41.800
Onderhoud deuren	19.200
Onderhoud vuilwaterputten	9.500
Lichtplan	5.200
Overig	9.400
Totaal aanwending	<u>286.400</u>

II - Voorziening jubileumgratificatie

	2017	2016
	€	€
Stand per 1 januari boekjaar	0	0
Dotatie voorziening	30.300	0
Stand per 31 december boekjaar	<u>30.300</u>	<u>0</u>

Het Museon heeft door de gemeentelijke cao de verplichting om bij 25, 40 en 50 jarig dienstverband een gratificatie uit te betalen. Hiertoe is in 2017 een voorziening getroffen. Als disconteringsvoet is 1 % aangehouden vanwege de verwachte renteontwikkeling op lange termijn.

III - Reorganisatievoorziening

	2017	2016
	€	€
Stand per 1 januari boekjaar	104.600	103.600
Ottrekking boekjaar	-103.000	-101.100
Bijstelling voorziening	12.700	102.100
Stand per 31 december boekjaar	<u>14.300</u>	<u>104.600</u>

In verband met de reorganisatie van het Museon en de afvloeiing van het personeel is in 2012 een voorziening getroffen ter grootte van € 2.318.000. Per ultimo 2017 zijn er nog twee oud-medewerkers die aanspraak maken op een financiële vergoeding. De verplichtingen lopen door tot in 2020, maar de afrekening met de Sociale Verzekeringsbank en het pensioenfonds ABP had over eerdere periodes forse vertraging.

In brief BOW/2012.603, d.d. 25-10-2012, wordt weergegeven dat het college van de Gemeente Den Haag een bijdrage zal leveren aan het sociaal plan van het Museon, op basis van werkelijk gemaakte kosten. Tegenover deze voorziening staat een vordering op de Gemeente Den Haag. De voorziening is gevormd overeenkomstig de gemaakte afspraken met de gemeente Den Haag.

F - Nog te besteden subsidie

De toevoegingen aan Nog te besteden subsidie bestaan uit toegekende subsidies en sponsorbijdragen voor specifieke projecten.

Op het moment dat een tentoonstelling in gebruik wordt genomen of het project van start gaat, wordt de subsidie aangewend.

	2017	2016
	€	€
Saldo per 1 januari boekjaar	308.000	1.056.300
Bijdragen	145.100	243.700
Aanwending subsidie	-300.600	-992.000
Vrijval ten gunste resultaat	-3.200	0
Saldo per 31 december boekjaar	<u>149.300</u>	<u>308.000</u>

De post is samengesteld uit verschillende subsidies. Van de resterende subsidie zal naar verwachting het volledige bedrag in 2018 worden besteed. Zie specificatie in bijlage 3.

G - Kortlopende schulden en overlopende passiva**I - Schulden aan de Gemeente Den Haag**

	Stand per 31-12-2017	Stand per 31-12-2016
	€	€
Gemeente Den Haag:	4.100	8.500
Gem. Belastingen - RIOG	2.100	500
Haeghe Groep	2.000	8.000
	<u>4.100</u>	<u>8.500</u>

II - Overige kortlopende schulden

	2017	2016
	€	€
Stand per 31 december boekjaar	814.300	1.055.900
Belastingen en sociale premies	151.600	142.900
Vakantiegeld	103.100	96.800
Verlofuren	82.400	125.600
Pensioenpremies	34.900	28.400
Overige crediteuren	306.500	313.900
Overige schulden	135.800	348.300
	<u>814.300</u>	<u>1.055.900</u>

III - Overlopende passiva

	2017	2016
	€	€
Stand per 31 december boekjaar	5.100	49.300

Het betreft een nog te besteden bijdrage voor de afvoer van de oude tentoonstelling Moordzaken (€ 5000) en vooruitbetaalde bijdragen voor de Jeugduniversiteit (€ 100).

Niet in de balans opgenomen rechten en verplichtingen

Huur gebouwen

Met ingang van 1997 heeft de stichting Museon de gebouwen aan de Stadhouderslaan 37 te Den Haag van de Gemeente Den Haag gehuurd voor een periode van 30 jaar. Na expiratiedatum zal de huurperiode met 30 jaar worden verlengd.

De huurprijs voor 2018 bedraagt € 331.739,56 exclusief BTW.

Subsidie 2017 - 2020

De gemeente Den Haag heeft met de vaststelling van het Meerjarenbeleidsplan 2017 – 2020 het Museon voor deze periode een jaarlijkse subsidie van € 4.487.136 toegekend (brief ABBA/VL/10944, d.d. 27 september 2017).

Schenking

In 2015 is middels een schenkingscontract € 50.000 aan het Museon toegezegd door een privépersoon. Hiervan is in 2015 tot en met 2017 € 10.000 als bate opgenomen. Zowel in 2018 als in 2019 zal een gelijk bedrag op de rekening van het museum worden overgemaakt.

Toelichting op de staat van baten en lasten**Baten****A - Opbrengsten****A.1 Directe opbrengsten**

	Rekening 2017	Begroting 2017	Rekening 2016
	€	€	€
Publieksinkomsten uit entree	796.900	626.000	672.900

Het Museon heeft in 2017 227.176 bezoekers getrokken (begroot 180.000). In totaal zijn 133.568 bezoekers door het kassasysteem geregistreerd. De gemiddelde toegangsprijs was € 5,97 (2016: € 5,28). De vergoeding voor het gebruik van de museumkaart was dit keer exceptioneel hoger, te weten 68 % van de gemiddelde toegangsprijs tegenover 63 % in 2016. Schoolbezoek wordt niet via de kassa geregistreerd. Zie hiervoor Overige inkomsten.

A.3 Overige inkomsten

	Rekening 2017	Begroting 2017	Rekening 2016
	€	€	€
	366.800	306.000	272.600
Specificatie opbrengsten uit activiteiten:			
Publieksfunctie:			
- Opbrengsten tentoonstellingen en projecten	113.400	0	60.000
Educatief:			
- Bijdragen scholen voor lessen	89.800	97.000	72.700
- Bijdragen scholen voor busvervoer	45.200	69.000	47.400
- Cursussen	2.300	2.000	2.200
Overige opbrengsten:			
- Doorberekende werkzaamheden inzake diverse activiteiten voor derden	29.900	44.000	17.200
- Verhuur van ruimtes	63.300	70.000	53.100
- Opbrengsten van activiteiten en verkopen van materialen en catalogi	22.900	24.000	20.000
	366.800	306.000	272.600

Voor de bouw en bemensing van de Shell Generation Discovery Festival heeft het Museon € 60.000 ontvangen. De opbrengsten van verhuur van de tentoonstelling High Tech Romeinen bedragen € 53.400. Dit is via de resultaatbestemming toegevoegd aan een bestemmingsreserve voor de ontwikkeling van tentoonstellingen in eigen beheer en in samenwerking met (buitenlandse) partner musea en science centra.

	PO Den Haag	PO Overig	VO Den Haag	VO Overig	Totaal
Lessen 2017	1.036	53	84	173	1.346
Lessen 2016	942	39	82	129	1.192
Leerlingen 2017	24.341	1.873	1.834	5.990	34.038
Leerlingen 2016	22.755	1.797	1.588	4.354	30.494

De personeelsfunctionaris van het Museon wordt weer bij het Haags Historisch Museum ingezet, maar door persoonlijke omstandigheden minder dan verwacht, zodat de consultancyinkomsten lager uitvallen. Dit jaar zijn ook voor het Herinneringscentrum Oranjestad op verschillende vlakken diensten verleend. Met de verhuur van kantoor- en depotruimte heeft het Museon € 31.900 aan opbrengsten ontvangen, door de verhuur van kantoorruimte aan de Vereniging van Vrienden van Museon, Stg. Gezamenlijke Projecten Haagse Musea en het Omniversum. Ook is depotruimte beschikbaar gesteld aan Stichting Lily. De verhuur van vergader- en conferentieruimte, die aan de cateraar MuseumCatering uitbesteed is, leverde € 31.400 op.

A.4 Diverse inkomsten

	Rekening 2017	Begroting 2017	Rekening 2016
	€	€	€
	40.500	42.000	40.800
Diverse opbrengsten catering	40.200	41.000	40.200
Overige baten	300	1.000	600
	<u>40.500</u>	<u>42.000</u>	<u>40.800</u>

Van de cateraar is € 36.000 voor de pacht van het restaurant en € 4.200 vergoeding over food & beverage ontvangen.

A.5 Overige bijdragen uit private middelen:**A.5.1 Bijdragen particulieren:**

	Rekening 2017	Begroting 2017	Rekening 2016
	€	€	€
	42.000	51.000	74.500
Ver. van Vrienden – diverse bijdragen	32.000	41.000	63.500
Overige schenkingen	10.000	10.000	11.000
	<u>42.000</u>	<u>51.000</u>	<u>74.500</u>

De bijdragen van de Vereniging van Vrienden bedragen in totaal voor 2017 € 32.000. Deze hebben betrekking op het magazine (€ 15.000), de schoolreisbrochure (€ 6.000) en de Mens en evolutiezaal (€ 11.000).

A.5.2 Bijdragen bedrijven:

	Rekening 2017	Begroting 2017	Rekening 2016
	€	€	€
Museon Corporate Ambassadors Club	21.700	24.000	30.000
AKZO Nobel – bijdrage boek One Planet	1.000	0	0
	<u>22.700</u>	<u>24.000</u>	<u>30.000</u>

In natura is er een bijdrage van € 600 ontvangen van Valstar&Simonis voor onderzoek naar het klimaat in het Museon. Een Google Grant pro ten waarde van 40.000 dollar voor online advertenties werd toegekend in natura en is niet terug te vinden in de exploitatie van het Museon.

A.5.3 Bijdragen uit private fondsen:

	Rekening 2017	Begroting 2017	Rekening 2016
	€	€	€
	37.700	41.000	17.600
Stichting Evon – Mens en evolutiezaal	19.500	23.000	00
Zabawas – boek One Planet	7.500	0	0
Klimaatfonds – Energiezuinige verlichting	3.100	0	8.500
Prins Bernhard Cultuurfonds – boek One Planet	2.500	0	0
Juriaanse stichting – boek One Planet	2.100	0	0
Gravin van Bylandtstichting – boek One Planet	1.000	0	0
August Fentener – boek One Planet	1.000	0	0
Boekenfonds Elisabeth Grent/T.J.A.M. van der Helm	1.000	0	0
Fonds 1818 – Atlantikwall	0	18.000	0
Fonds 1818 – verdubbelaar Klimaatfonds	0	0	5.600
Haagse Brug – International lounge	0	0	2.000
Nat. Comité 4 en 5 mei - Atlantikwall	0	0	1.900
Prins Bernhard Cultuurfonds – Cold Cases	0	0	-400
	<u>37.700</u>	<u>41.000</u>	<u>17.600</u>

Voor de Mens en Evolutiezaal is van Stichting Evon een bijdrage van € 19.500 ontvangen. Voor het boek dat bij de tentoonstelling 'One Planet' is gemaakt, is door verschillende instellingen een bijdrage gegeven. Het Prins Bernhard Cultuurfonds is in 2016 ten onrechte als publiek fonds opgenomen.

B - Subsidies

B.3.1 Subsidie Gemeente Den Haag i.h.k.v. Meerjarenbeleidsplan Kunst en Cultuur 2017-2020

Subsidietoekenning cf. brief ABBA/VL/6463, d.d. 19 december 2016:

Structureel:

	Rekening 2017	Begroting 2017	Rekening 2016
	€	€	€
Exploitatie	3.691.300	3.610.000	3.610.100
Onderhoud gebouw	464.100	454.000	453.900
Huur	331.700	331.000	331.500
Totaal structureel	4.487.100	4.395.000	4.395.500

De Gemeente Den Haag heeft in 2017 een trend toegekend van € 91.700, cf. brief ABBA/VL/6463-T d.d.23-8-2017.

B.3.2 Overige subsidies Gemeente Den Haag

	Rekening 2017	Begroting 2017	Rekening 2016
	€	€	€
Projectsubsidies Gemeente Den Haag:	69.100	18.000	48.400
Onderwijsbeleid – ABBA/7028946/VOS-1463 d.d. 24-11-2017 inz. Wetenschap & Technologie Educatie 2	35.100	0	0
Centraal Subsidiebureau-ABBA/VL/5779 d.d. 7-10-2016 inzake 'Museon VN center' realisatie 2017	13.800	0	29.600
Loonkostensubsidie-SZW/LKSSTiP17-0018 d.d. 19-4-2017 inzake STiP-baan	8.400	0	0
Verleningsbeschikking-SZW/LKSSTiP17-0015 d.d. 19-4-2017 inzake STiP-baan	8.200	0	0
Bureau Int. Zaken BSD/2005.3697 d.d. 28-11-2005, inzake onderhoud Vrede- en rechtzaal	3.600	0	00
Dienst Stedelijke Ontwikkeling – DSO/2014.2896 d.d. 7-05-2014, inzake 'Herinneringsroute Atlantikwall'	0	18.000	00
Onderwijsbeleid – ABBA/6023498/VOS-1267 d.d. 31-10-2016 inz. Wetenschap en technologiemenue	0	0	10.400
Dienst Stedelijke Ontwikkeling – order 4060008793 d.d. 28-06-2016 inz. Ontsluiting Vrede en Recht	0	0	8.400
	69.100	18.000	48.400

De aanvulling op de Herinneringsroute Atlantikwall is in de begroting meegenomen maar is door werkzaamheden voor het Oranjehotel uitgesteld. De Dienst Stedelijke Ontwikkeling is akkoord gegaan met dit uitstel. Voor activiteiten in de International Lounge (VN center) van het Museon is in de begroting rekening gehouden met VN gerelateerde debatten en lezingen. Deze zijn deels gerealiseerd. Ook de subsidie voor het Wetenschap- en technologiemenue is nog niet volledig uitgegeven. De subsidie voor het onderhoud van de Vrede- en rechtzaal is vrijgefallen ten gunste van het exploitatieresultaat, cf. de gemeentelijke subsidievaststelling 2016 – ABBA/VS/4143, d.d. 16 januari 2018. Vanaf maart 2017 is een werknemer in dienst genomen die onder de STiP-regeling valt en waarvoor subsidie wordt ontvangen.

B.4 Overige subsidies en bijdragen uit publieke middelen:

	Rekening 2017	Begroting 2017	Rekening 2016
	€	€	€
Europese Gemeenschap - meSch	204.700	0	0

In 2017 is het Europese project meSch afgerond. Tegenover de vrijgevallen baten staan kosten die terug te vinden zijn bij de post Kosten activiteiten.

Lasten**C - Beheerlasten**

C.1 Beheerlasten personeel

	Rekening 2017	Begroting 2017	Rekening 2016
	€	€	€
	599.300	615.000	574.200
Salarissen	474.400	497.000	471.700
Sociale lasten	57.900	57.000	53.800
Pensioenpremies	67.000	61.000	55.700
	599.300	615.000	581.200
Kosten voormalig personeel	0	0	-7.000
Kosten personeel	599.300	615.000	574.200

Het aantal FTE's per 31 december 2017 bedraagt 8,5 (2016: 8,5 fte) op basis van een 36 uren werkweek (10 medewerkers, 2016: 10). Het te betalen vakantiegeld is verhoogd met sociale lasten, evenals het uit te betalen verlof per einde 2017.

In overeenstemming met de Wet Normering Topinkomens wordt het loon van de bestuurder van de stichting Museon en de leden van de Raad van Toezicht vermeld op pagina 39.

C.2.1 Afschrijvingen

	Rekening 2017	Begroting 2017	Rekening 2016
	€	€	€
	171.900	129.000	121.600

In 2017 zijn geen investeringen gedaan, maar over de tentoonstelling One Planet wordt voor het deel waar geen fondsbijdragen tegenover stonden, afgeschreven. Met dit bedrag, € 54.500, was in de begroting geen rekening gehouden. Hier tegenover valt een gelijk bedrag vrij uit de Bestemmingsreserve Global museum.

C.2.2 Overige bedrijfslasten

	Rekening 2017	Begroting 2017	Rekening 2016
	€	€	€
Huur gebouw	331.700	331.000	331.500

De huur van het gebouw is in 2017 met 0,07 % verhoogd, evenals de subsidie die hiervoor wordt toegekend.

	Rekening 2017	Begroting 2017	Rekening 2016
	€	€	€
Gebruikersonderhoud gebouw	479.800	454.000	467.900

De dotatie aan de voorziening voor gebruikersonderhoud is trendmatig verhoogd met 2,25 %. Voor de vervanging van verlichting door energiezuinige ledlampen is subsidie ontvangen van € 3.100. Voor de vervanging van de entreeuren van de tentoonstelling is € 12.700 aan de Bestemmingsreserve Global Museum onttrokken. Beide bedragen zijn aan de voorziening gedoteerd.

Overige bedrijfslasten	Rekening 2017	Begroting 2017	Rekening 2016
	€	€	€
	689.300	673.000	666.500
Huisvestingslasten	385.300	383.000	378.300
Kantoor- en automatiseringskosten	175.700	198.000	184.600
Overige beheerlasten	128.300	92.000	103.600
Totaal Overige bedrijfslasten	689.300	673.000	666.500

Er zijn meer kosten gemaakt dan begroot voor congressen, dienstkleding en schoonmaakkosten. Ook de controlekosten van de accountant zijn gestegen en is er meer uitgegeven aan advies. Bespaard is op energie en op kantoorkosten.

D - Activiteitenlasten

D.1 Activiteitenlasten personeel	Rekening 2017	Begroting 2017	Rekening 2016
	€	€	€
	2.434.800	2.314.000	2.290.900
Salarissen	1.822.900	1.770.000	1.804.200
Sociale lasten	249.500	228.000	232.900
Pensioenpremies	240.600	205.000	194.900
Kosten personeel	2.313.000	2.203.000	2.232.000
Verhaal loon	-24.900	-9.000	-42.200
Uitzendkrachten en gedetacheerd personeel	146.700	120.000	101.100
Totaal Activiteitenlasten personeel	2.434.800	2.314.000	2.290.900

Er is meer pensioenpremie (€ 35.000) betaald dan begroot. Door een nieuw CAO voor gemeenteamtbanen zijn de salarissen per 1 augustus met 1 % gestegen en is de eindejaarsuitkering per 1 december met 0,5 % omhoog gegaan. Verdere stijgingen worden veroorzaakt door groei naar de functionele rang en het aantrekken van een secretariael medewerker bij de afdelingen Collectie en Productie, Educatie en Presentatie. Doordat minder verlofuren naar 2018 worden meegenomen dan van 2016 naar 2017 werd gedaan, is een extra besparing van € 33.000 gerealiseerd.

Het aantal FTE's per 31 december 2017 bedraagt 40,1 op basis van een 36-urige werkweek (48 medewerkers). Per 31 december 2016 was dit 38,6 FTE's (45 medewerkers).

D.2 Activiteitenlasten materieel	Rekening 2017	Begroting 2017	Rekening 2016
	€	€	€
	1.213.700	997.000	999.000
Specificatie kosten activiteiten:			
<i>Tentoonstellingen</i>	449.400	556.000	454.300
<i>Projecten</i>	325.500	59.000	162.300
<i>Educatie</i>	112.400	90.000	110.800
<i>Overige activiteitenlasten</i>	326.400	292.000	271.600
Totaal kosten activiteiten	1.213.700	997.000	999.000

Tentoonstellingen

Aan de tentoonstellingen 'Move & Play' en 'Illusions' is minder uitgegeven dan begroot, maar dit bedrag is vervolgens aangewend voor 'Ridders en Kastelen'. Van het budget dat bedoeld is om kleine exposities samen te stellen is slechts € 4000 besteed omdat financiering door derden geregeld werd (Marie van Zeggelen op de TongTongFair, VN-fotografie in de International Lounge van het Museon, Future Cities Dome op het Generation Discover Festival). Door de werkzaamheden voor het Bezoekerscentrum Oranjehotel is de uitbreiding van de Atlantikwallroute niet uitgevoerd, maar wordt dit uitgesteld naar volgend jaar (2018).

<i>Specificatie Tentoonstellingen</i>	Rekening 2017	Begroting 2017	Rekening 2016
Move & Play	211.400	260.000	0
Ridders	125.000	85.000	0
Illusions	44.000	85.000	264.500
National Geographic: Photo Ark	32.500	32.500	0
Iconen van National Geographic	29.000	32.500	39.500
Trees Ruijs	3.500	0	0
National Geographic – Onbekende wereld	1.400	0	25.400
Atlantikwall	0	36.000	0
Babydieren	0	0	102.700
WNF Photo Award	0	0	21.700
Overige tentoonstellingen	2.600	25.000	500
Subtotaal kosten tentoonstellingen	449.400	556.000	454.300

Projecten

Per januari 2017 is het Europese project meSch opgeleverd en zijn de kosten en baten vrijgevallen. Per saldo kon € 78.000 als resultaat worden bijgeschreven (zie ook Overige subsidies en bijdragen uit publieke middelen). Op het Malieveld in Den Haag is door Shell het Generation Discover Festival gehouden. Het Museon heeft een deel van de locatie ingericht voor € 60.700 en heeft het citylab verduurzaamd (zie Overige inkomsten). Op de eerste verdieping is een lesexpositiezaal ingericht over de Mens en Evolutie. De gemaakte kosten zijn grotendeels gedekt uit bijdragen van stichting Evon, Vereniging van Vrienden en een onttrekking uit het aankoopfonds. Bij de tentoonstelling 'One Planet' is met steun van AKZO en diverse private en publieke fondsen een boek gemaakt met een gelijknamige titel.

<i>Specificatie Projecten</i>	Rekening 2017	Begroting 2017	Rekening 2016
	€	€	€
MeSch	126.400	0	0
Shell Generation Discover Center	60.700	0	57.200
Mens- en Evolutiezaal	41.600	34.000	0
One Planet	38.000	10.000	0
Boek One Planet	20.800	0	0
Gastgericht werken	15.300	0	0
International lounge (Museon VN center)	13.800	0	31.600
Roots2Share	5.100	0	1.200
Museumnacht	2.800	7.000	20.400
Medialab	100	0	32.400
Schepsprijs	0	8.000	0
Aanpassen hal en winkel	0	0	19.100
Klimaatstudio	0	0	400
Overig	900	0	0
Subtotaal kosten projecten	325.500	59.000	162.300

Educatie

Een deel van de lessen wordt via de Cultuurschakel aangeboden, waardoor het busvervoer voor dat educatieve onderdeel niet door het Museon wordt geregeld. Dit verlaagt de baten, maar ook de lasten. Met financiële steun van de Gemeente Den Haag wordt een Wetenschap- en Techniekmenu ontwikkeld dat de scholen moet ondersteunen bij lessen in dat vakgebied en de interesse voor deze onderwerpen bij de jeugd moet vergroten. Er wordt samengewerkt met science centra Delft, Natuurhistorisch Museum Rotterdam en Museum Boerhaave in Leiden. De Stichting Nederlandse Natuurhistorische Collecties heeft subsidie gekregen van het Mondriaanfonds voor het project 'Leren doe je samen'. De leden dragen bij aan de ontwikkelkosten van dit project, dat tot doel heeft de kwaliteit van de gezamenlijke educatie voor het primair onderwijs te verhogen. Bureau Duo heeft onderzoek verricht naar het oordeel van scholen over het huidige educatieve programma-aanbod van het Museon en de wensen en behoeften van scholen voor nu en in de toekomst op dit vlak.

<i>Specificatie Educatie</i>	Rekening 2017	Begroting 2017	Rekening 2016
	€	€	€
Busvervoer scholen	52.500	80.000	59.100
Educatief materiaal	22.700	10.000	40.500
Wetenschap en Techniek Educatie	35.100	0	10.400
Leren doe je samen (SNNC)	600	0	600
Algemene leszaal	1.500	0	0
Subtotaal Educatie	112.400	90.000	110.600

Overige activiteitenlasten

Er is meer uitgegeven aan marketing en ook aan publiciteit voor de tentoonstellingen is meer uitgegeven. Deze kosten drukken echter direct op de tentoonstellingskosten en zijn daardoor hier niet zichtbaar. In totaal is € 254.100 aan materiële kosten uitgegeven. Actualisering van de tentoonstelling 'One Planet' heeft voor hogere lasten gezorgd.

<i>Specificatie Overige activiteitenlasten</i>	Rekening 2017	Begroting 2017	Rekening 2016
	€	€	€
PR/Marketing	144.000	128.000	115.500
Onderhoud expositie	96.000	85.000	82.100
Aankopen collectie	20.600	0	3.900
Uitbestede werkzaamheden	28.900	25.000	30.900
Overige kosten	36.900	54.000	39.200
Subtotaal Overige activiteitenlasten	326.400	292.000	271.600

E - Rentebaten

	Rekening 2017	Begroting 2017	Rekening 2016
	€	€	€
Rente	3.700	10.000	11.100

De ontvangen rente betreft rente op de ABN-AMRO rekening courant, de ABN-AMRO vermogensspaarrekening, de ABN-AMRO bestuursspaarrekening en de Rabo bedrijfsspaarrekening. Door de daling van het rentepercentage is de uitkering lager dan geraamd.

WNT-verantwoording 2017- Stichting Museon

Per 1 januari 2013 is de Wet normering bezoldiging topfunctionarissen publieke en semipublieke sector (WNT) ingegaan. Deze verantwoording is opgesteld op basis van de volgende op stichting Museon van toepassing zijnde regelgeving: het algemene WNT-maximum.

Het bezoldigingsmaximum in 2017 voor stichting Museon is € 181.000. Dit geldt naar rato van de duur en/of omvang van het dienstverband. Voor topfunctionarissen zonder dienstbetrekking geldt met ingang van 1 januari 2016 voor de eerste 12 kalendermaanden een afwijkende normering, zowel voor de duur van de opdracht als voor het uurtarief.

Bezoldiging topfunctionarissen
Leidinggevende topfunctionarissen

bedragen x € 1	Dr. M.C. van der Sman
Functie(s)	Directeur
Aanvang en einde functievervulling in 2017	1/1 - 31/12
Omvang dienstverband (in fte)	1,0
Gewezen topfunctionaris?	ja /nee
(Fictieve) dienstbetrekking?	ja/ nee
Individueel WNT-maximum	181.000
Bezoldiging	
Beloning	107.421
Belastbare onkostenvergoedingen	0
Beloningen betaalbaar op termijn	16.689
<i>Subtotaal</i>	124.110
-/- Onverschuldigd betaald bedrag	0
Totaal bezoldiging	124.110
Motivering indien overschrijding:	n.v.t.
Gegevens 2016	
Aanvang en einde functievervulling in 2015	1/1 - 31/12
Omvang dienstverband 2016 (in fte)	1,0
Bezoldiging 2016	
Beloning	110.990
Belastbare onkostenvergoedingen	-
Beloningen betaalbaar op termijn	14.373
Totaal bezoldiging 2016	125.363

Toezichthoudende topfunctionarissen

bedragen x € 1	Mr. R. Bekker	Mevr. M.B. Boon	Drs. P. Heijnen
Functie(s)	Voorzitter	Lid	Lid
Aanvang en einde functievervulling in 2017	1/1 - 31/12	1/1 - 31/12	1/1 - 31/12
Individueel WNT-maximum	27.150	18.100	18.100
Beloning	1.850	1.375	1.375
Belastbare onkostenvergoedingen	-	-	-
Beloningen betaalbaar op termijn	-	-	-
<i>Subtotaal</i>	1.850	1.375	1.375
-/- Onverschuldigd betaald bedrag	-	-	-
Totaal bezoldiging	1.850	1.375	1.375
Motivering indien overschrijding:	n.v.t.	n.v.t.	n.v.t.
Gegevens 2016			
Aanvang en einde functievervulling in 2016	1/1 - 31/12	1/7 - 31/12	1/1 - 31/12
Bezoldiging 2016			
Beloning	1.850	1.375	1.375
Belastbare onkostenvergoedingen	-	-	-
Beloningen betaalbaar op termijn	-	-	-
Totaal bezoldiging 2016	1.850	1.375	1.375

bedragen x € 1	Drs. J.C. Schenderling	Mr. A.J. Swelheim
Functie(s)	Lid	Lid
Aanvang en einde functievervulling in 2017	1/1 - 31/12	1/1 - 31/12
Individueel WNT-maximum	18.100	18.100
Beloning	1.375	1.375
Belastbare onkostenvergoedingen	-	-
Beloningen betaalbaar op termijn	-	-
<i>Subtotaal</i>	1.375	1.375
-/- Onverschuldigd betaald bedrag	-	-
Totaal bezoldiging	1.375	1.375
Motivering indien overschrijding:	n.v.t.	n.v.t.
Gegevens 2016		
Aanvang en einde functievervulling in 2016	1/7 - 31/12	1/1 - 31/12
Beloning	1.375	1.375
Belastbare onkostenvergoedingen	-	-
Beloningen betaalbaar op termijn	-	-
Totaal bezoldiging 2016	1.375	1.375

Overige toelichtingen**Gebeurtenissen na balansdatum**

In de periode vanaf 1 januari 2018 tot en met het opstellen en vaststellen van de jaarrekening over 2017 hebben zich geen gebeurtenissen voorgedaan met gevolgen voor de in dit jaarverslag opgenomen jaarrekening 2017.

Resultaatbestemming

Ter dekking van de uitgaven voor 'One Planet' en 'Roots2Share' zal aan de respectievelijke bestemmingsreserves € 105.200 en € 5.100 worden onttrokken. Met het positieve exploitatiesaldo van € 171.300 zal dan € 225.000 gedoteerd kunnen worden aan de bestemmingsreserve 'Global museum'. Deze bestemmingsreserve zal worden aangewend voor de verbetering van de klantenroute, zoals voor het verplaatsen van de toegang tot de tentoonstellingsruimte, de garderobe en het restaurant. Uit de opbrengst van de verhuur van de tentoonstelling High Tech Romeinen ad € 53.400 wordt een bestemmingsreserve voor de ontwikkeling van tentoonstellingen gevormd. Tot slot wordt uit de vrijval van het fonds voor het onderhoud aan de zaal 'Vrede en Recht' een bestemmingsreserve voor onderhoud aan zalen gevormd voor een bedrag ad € 3.200.

De Raad van Toezicht heeft de Jaarrekening 2017 goedgekeurd.

	Rekening 2017	Begroting 2017	Rekening 2016
	€	€	€
Onttrekking bestemmingsreserve 'One Planet'	-105.200	0	0
Onttrekking bestemmingsfonds 'Roots2Share'	-5.100	0	-1.200
Onttrekking bestemmingsfonds 'Klimaatstudio'	0	0	-400
Dotatie bestemmingsreserve 'One Planet'	225.000	0	117.300
Dotatie bestemmingsreserve 'Ontwikkeling tentoonstellingen'	53.400	0	0
Dotatie bestemmingsreserve 'Onderhoud zalen'	3.200	0	0
Exploitatieresultaat	<u>171.300</u>	<u>0</u>	<u>115.700</u>

Ondertekening van de jaarrekening

Directie:

Raad van Toezicht:

Mevr. drs. M.C. van der Sman

Mr. R. Bekker

Mevr. M.B. Boon

Drs. P.M.M. Heijnen

Drs. J.C. Schenderling

Mevr. Mr. A.J. Swelheim

Den Haag, 19 maart 2018

OVERIGE GEGEVENS

Deloitte.

Deloitte Accountants B.V.
Schenkkade 47
2595 AR Den Haag
Postbus 90721
2509 LS Den Haag
Nederland

Tel: 088 288 2888
Fax: 088 288 9811
www.deloitte.nl

CONTROLEVERKLARING VAN DE ONAFHANKELIJKE ACCOUNTANT

Aan de raad van toezicht van Stichting Museon

VERKLARING OVER DE IN HET JAARVERSLAG OPGENOMEN JAARREKENING 2017

Ons oordeel

Wij hebben de jaarrekening 2017 van Stichting Museon te Den Haag gecontroleerd.

Naar ons oordeel:

- x Geeft de in het jaarverslag opgenomen jaarrekening een getrouw beeld van de grootte en de samenstelling van het vermogen van Stichting Museon op 31 december 2017 en van het exploitatieresultaat over 2017 in overeenstemming met RJ 640 Organisaties zonder winststreven, de bepalingen in de subsidieverlening, Richtlijnen verantwoording subsidies Den Haag, Algemene Subsidieverordening Den Haag 2014 en de bepalingen van en krachtens de Wet normering bezoldiging topfunctionarissen publieke en semipublieke sector (WNT).
- x Zijn de in de jaarrekening verantwoorde baten en lasten alsmede de balansmutaties over 2017 in alle van materieel belang zijnde aspecten rechtmatig tot stand gekomen in overeenstemming met de in de relevante wet- en regelgeving opgenomen bepalingen, zoals opgenomen in de subsidieverlening, Richtlijnen verantwoording subsidies Den Haag en de Algemene Subsidieverordening Den Haag 2014.

De jaarrekening bestaat uit:

1. De balans per 31 december 2017.
2. De exploitatierekening over 2017.
3. De toelichting met een overzicht van de gehanteerde grondslagen voor financiële verslaggeving en andere toelichtingen.

De basis voor ons oordeel

Wij hebben onze controle uitgevoerd volgens Nederlands recht, waaronder ook de Nederlandse controlestandaarden vallen. Onze verantwoordelijkheden op grond hiervan zijn beschreven in de sectie "Onze verantwoordelijkheden voor de controle van de jaarrekening".

Wij zijn onafhankelijk van Stichting Museon zoals vereist in de Verordening inzake de onafhankelijkheid van accountants bij assurance-opdrachten (ViO) en andere voor de opdracht relevante onafhankelijkheidsregels in Nederland. Verder hebben wij voldaan aan de Verordening gedrags- en beroepsregels accountants (VGBA).

Wij vinden dat de door ons verkregen controle-informatie voldoende en geschikt is als basis voor ons oordeel.



VERKLARING OVER DE IN HET JAARVERSLAG OPGENOMEN ANDERE INFORMATIE

Naast de jaarrekening en onze controleverklaring daarbij, omvat het jaarverslag andere informatie, die bestaat uit:

- Het bestuursverslag
- De overige gegevens
- De bijlagen

Op grond van onderstaande werkzaamheden zijn wij van mening dat de andere informatie:

- Met de jaarrekening verenigbaar is en geen materiële afwijkingen bevat.
- Alle informatie bevat die op grond van RJ 640 Organisaties zonder winststreven is vereist.

Wij hebben de andere informatie gelezen en hebben op basis van onze kennis en ons begrip, verkregen vanuit de jaarrekeningcontrole of anderszins, overwogen of de andere informatie materiële afwijkingen bevat.

Met onze werkzaamheden hebben wij voldaan aan de vereisten in de Richtlijnen voor de Jaarverslaggeving en de Nederlandse Standaard 720. Deze werkzaamheden hebben niet dezelfde diepgang als onze controlewerkzaamheden bij de jaarrekening.

De directie is verantwoordelijk voor het opstellen van de andere informatie, waaronder het bestuursverslag en de overige gegevens, in overeenstemming met de Richtlijnen voor de Jaarverslaggeving.

BESCHRIJVING VAN VERANTWOORDELIJKHEDEN MET BETREKKING TOT DE JAARREKENING

Verantwoordelijkheden van de directie voor de jaarrekening

De directie is verantwoordelijk voor het opmaken en getrouw weergeven van de jaarrekening in overeenstemming met RJ 640 Organisaties zonder winststreven, de bepalingen in de subsidieverlening, Richtlijnen verantwoording subsidies Den Haag, Algemene Subsidieverordening Den Haag 2014 en de bepalingen van en krachtens de Wet normering bezoldiging topfunctionarissen publieke en semipublieke sector (WNT). De directie is ook verantwoordelijk voor het rechtmatig tot stand komen van de in de jaarrekening verantwoorde baten en lasten alsmede de balansmutaties, in overeenstemming met de in de relevante wet- en regelgeving opgenomen bepalingen en het opstellen van het bestuursverslag in overeenstemming met de Richtlijnen verantwoording subsidies Den Haag en de Algemene Subsidieverordening Den Haag 2014.

In dit kader is de directie verantwoordelijk voor een zodanige interne beheersing die de directie noodzakelijk acht om het opmaken van de jaarrekening mogelijk te maken zonder afwijkingen van materieel belang als gevolg van fouten of fraude.

Bij het opmaken van de jaarrekening moet de directie afwegen of de stichting in staat is om haar werkzaamheden in continuïteit voort te zetten. Op grond van genoemd verslaggevingsstelsel moet de directie de jaarrekening opmaken op basis van de continuïteitsveronderstelling, tenzij de directie het voornemen heeft om de stichting te liquideren of de bedrijfsactiviteiten te beëindigen of als beëindiging het enige realistische alternatief is.

De directie moet gebeurtenissen en omstandigheden waardoor gereede twijfel zou kunnen bestaan of de stichting haar bedrijfsactiviteiten in continuïteit kan voortzetten, toelichten in de jaarrekening. De raad van toezicht is verantwoordelijk voor het uitoefenen van toezicht op het proces van financiële verslaggeving van de stichting.



Onze verantwoordelijkheden voor de controle van de jaarrekening

Onze verantwoordelijkheid is het zodanig plannen en uitvoeren van een controleopdracht dat wij daarmee voldoende en geschikte controle-informatie verkrijgen voor het door ons af te geven oordeel.

Onze controle is uitgevoerd met een hoge mate maar geen absolute mate van zekerheid, waardoor het mogelijk is dat wij tijdens onze controle niet alle materiële fouten en fraude ontdekken.

Afwijkingen kunnen ontstaan als gevolg van fraude of fouten en zijn materieel indien redelijkerwijs kan worden verwacht dat deze, afzonderlijk of gezamenlijk, van invloed kunnen zijn op de economische beslissingen die gebruikers op basis van deze jaarrekening nemen. De materialiteit beïnvloedt de aard, timing en omvang van onze controlewerkzaamheden en de evaluatie van het effect van onderkende afwijkingen op ons oordeel.

Wij hebben deze accountantscontrole professioneel kritisch uitgevoerd en hebben waar relevant professionele oordeelsvorming toegepast in overeenstemming met de Nederlandse controlestandaarden, het Controleprotocol WNT, ethische voorschriften en de onafhankelijkheidseisen. Onze controle bestond onder andere uit:

- Het identificeren en inschatten van de risico's dat de jaarrekening afwijkingen van materieel belang bevat als gevolg van fouten of fraude, het in reactie op deze risico's bepalen en uitvoeren van controlewerkzaamheden en het verkrijgen van controle-informatie die voldoende en geschikt is als basis voor ons oordeel. Bij fraude is het risico dat een afwijking van materieel belang niet ontdekt wordt groter dan bij fouten. Bij fraude kan sprake zijn van samenspanning, valsheid in geschrifte, het opzettelijk nalaten transacties vast te leggen, het opzettelijk verkeerd voorstellen van zaken of het doorbreken van de interne beheersing.
- Het verkrijgen van inzicht in de interne beheersing die relevant is voor de controle met als doel controlewerkzaamheden te selecteren die passend zijn in de omstandigheden. Deze werkzaamheden hebben niet als doel om een oordeel uit te spreken over de effectiviteit van de interne beheersing van de stichting.
- Het evalueren van de geschiktheid van de gebruikte grondslagen voor financiële verslaggeving en het evalueren van de redelijkheid van schattingen door de directie en de toelichtingen die daarover in de jaarrekening staan.
- Het vaststellen dat de door de directie gehanteerde continuïteitsveronderstelling aanvaardbaar is. Tevens het op basis van de verkregen controle-informatie vaststellen of er gebeurtenissen en omstandigheden zijn waardoor gerede twijfel zou kunnen bestaan of de stichting haar bedrijfsactiviteiten in continuïteit kan voortzetten. Als wij concluderen dat er een onzekerheid van materieel belang bestaat, zijn wij verplicht om aandacht in onze controleverklaring te vestigen op de relevante gerelateerde toelichtingen in de jaarrekening. Als de toelichtingen inadequaat zijn, moeten wij onze verklaring aanpassen. Onze conclusies zijn gebaseerd op de controle-informatie die verkregen is tot de datum van onze controleverklaring. Toekomstige gebeurtenissen of omstandigheden kunnen er echter toe leiden dat een stichting haar continuïteit niet langer kan handhaven.



- Het evalueren van de presentatie, structuur en inhoud van de jaarrekening en de daarin opgenomen toelichtingen.
- Het evalueren of de jaarrekening een getrouw beeld geeft van de onderliggende transacties en gebeurtenissen.

Wij communiceren met de raad van toezicht onder andere over de geplande reikwijdte en timing van de controle en over de significante bevindingen die uit onze controle naar voren zijn gekomen, waaronder eventuele significante tekortkomingen in de interne beheersing.

Den Haag, 19 maart 2018

Deloitte Accountants B.V.

Was getekend: drs. V.W.J.A. van Stijn RA MGA

BIJLAGEN

Bijlage 1 - Directieverklaring subsidieverantwoording Den Haag

De directie van Stichting Museon te Den Haag verstrekt deze directieverklaring bij de subsidieverantwoording over de periode januari 2017 tot en met december 2017 met betrekking tot de volgende gemeentelijke subsidie(s):

- MJBK Kunst en Cultuur 2017 – 2020 toegekend met kenmerk ABBA/VL/6463 d.d. 19-12-2016
- Wetenschap & Technologie Educatie 2 toegekend met kenmerk ABBA/7028946/VOS-1463 d.d. 24-11-2017
- Museon VN Center toegekend met kenmerk ABBA/VL/5779 d.d. 7-10-2016
- Loonkostensubsidie toegekend met kenmerk SZW/LKSSTiP17-0018 d.d. 19-4-2017
- Verleningsbeschikking toegekend met kenmerk SZW/LKSSTiP17-0015 d.d. 19-4-2017
- Onderhoud zaal Vrede en recht toegekend met kenmerk BSD/2005.3697 d.d. 28-11-2005

De directie verklaart verantwoordelijk te zijn voor de juistheid en volledigheid van de subsidieverantwoording.

De directie verklaart de subsidieverantwoording te hebben opgemaakt conform de van toepassing zijnde wettelijke bepalingen en conform de subsidieverplichtingen zoals opgenomen in de bovenvermelde subsidiebeschikking(en).

De directie verklaart dat de in de subsidieverantwoording opgenomen bestede subsidie van de Gemeente Den Haag rechtmatig is besteed, dat wil zeggen voor het doel waarvoor zij blijkens de subsidiebeschikking is verstrekt en overeenkomstig de van toepassing zijnde wettelijke bepalingen en de subsidieverplichtingen zoals opgenomen in de bovenvermelde subsidiebeschikking(en). De directie verklaart dat alle ontvangen baten voor de activiteiten of projecten volledig zijn verantwoord in de subsidieverantwoording.

De directie verklaart te hebben voldaan aan de verplichting genoemd in artikel 18, derde lid, van de ASV om de inkomensgrens genoemd in de Wet normering bezoldiging topfunctionarissen publieke en semipublieke sector als bezoldigingsmaximum in acht te nemen.

Den Haag, 19 maart 2018

Drs. M.C. van der Sman
Directeur

Bijlage 2 - Prestatie indicatoren

3.5 Musea en erfgoedinstellingen

Instelling: Stichting Museon

COLLECTIE EN TENTOONSTELLINGEN

	Eenheid	Raming 2017	Realisatie 2017
Voorwerpen in beheer	aantal	280.000	280.000
Tentoonstellingen in Den Haag	aantal	11	8
waarvan in eigen huis	aantal	7	6
Bezoekers totaal	aantal	180.000	227.176
waarvan betalende bezoekers	aantal	133.500	159.936
waarvan niet-betalende bezoekers	aantal	46.000	66.603
waarvan bezoekers met 'ooievaarspas'	aantal	500	637

CULTUURPARTICIPATIE: ACTIVITEITEN / LEZINGEN / WORKSHOPS ENZ. VOOR VOLWASSENEN

	Eenheid	Raming 2017	Realisatie 2017
Deelnemers	aantal	5.000	7.125
Aangeboden verschillende activiteiten	aantal	70	57

CULTUURPARTICIPATIE: ACTIVITEITEN VOOR KINDEREN EN JONGEREN IN DE VAKANTIES

	Eenheid	Raming 2017	Realisatie 2017
Deelnemers t/m 12 jaar	aantal	n.b.	n.b.
Deelnemers 13 - 18 jaar	aantal	n.b.	n.b.
Aangeboden verschillende activiteiten	aantal	300	24

CULTUUREDUCATIE: AANBOD IN SCHOOLVERBAND

Aanbod voor Haagse * scholen	Eenheid	Raming 2017	Realisatie 2017
Lessen / activiteiten primair onderwijs	aantal	1.100	1.036
Deelnemende scholen primair onderwijs	aantal	120	130
Deelnemende leerlingen primair onderwijs	aantal	27.000	34.341
Lessen / activiteiten voortgezet onderwijs	aantal	160	84
Deelnemende scholen voortgezet onderwijs	aantal	25	14
Deelnemende leerlingen voortgezet onderwijs	aantal	3.200	1.834

Aanbod voor niet Haagse scholen	Eenheid	Raming 2017	Realisatie 2017
Lessen / activiteiten primair onderwijs	aantal	65	53
Deelnemende scholen primair onderwijs	aantal	30	23
Deelnemende leerlingen primair onderwijs	aantal	2.300	1.873
Lessen / activiteiten voortgezet onderwijs	aantal	100	173
Deelnemende scholen voortgezet onderwijs	aantal	35	53
Deelnemende leerlingen voortgezet onderwijs	aantal	4.000	5.990

* De deelnemende vestiging van de school ligt in Den Haag.

TOELICHTING:

Bij de raming van de verschillende activiteiten voor 2017 is ten onrechte uitgegaan van het aantal activiteiten, niet van verschillende activiteiten.

Bijlage 3 - Verloop Nog te besteden subsidie

Nog te besteden subsidies

Tentoonstellingen:

- *De onderduikkinderen van Ru Paré*
V-fonds
Fonds 1818
Saldo einde boekjaar

Herinrichting van lesexpositiezuilen

- *Mens en evolutiezaal*
Stichting Evon
Vereniging van Vrienden
Aanwending van fonds
Saldo einde boekjaar

- *Recht- en vredezaal*

Saldo begin boekjaar (Gemeente Den Haag - Bureau Int.
Zaken - Brief BSD/2005.3697 en BZ/2006.1354)
Aanwending van fonds (onderhoud zaal)
Saldo einde boekjaar

- *Atlantikwall (realisatie 2018)*

Gemeente Den Haag – Monumentenzorg en Welstand – DSO_SO/2014.2896
d.d. 7-5-2014, inzake Herinneringsroute Atlantikwall (aanwending 2017)
Saldo einde boekjaar

- *Educatief dak voor klimaatbestendige stad 2016 (realisatie 2018)*

Gemeente Den Haag – Centraal Subsidiebureau – ABBA/VL/5590 d.d. 6-9-2016
Centr. Vastgoedorganisatie
Hoogheemraadschap Delfland
Fonds 1818
Saldo einde boekjaar

- *Museon VN center 2016 (realisatie 2018)*

Gemeente Den Haag – Centraal Subsidiebureau – ABBA/VL/5779 d.d. 7-10-2016
Aanwending van fonds
Saldo einde boekjaar

- *Mesch*

Saldo begin boekjaar
Onderbesteding
Aanwending van fonds
Saldo einde boekjaar

- *Publicatie One Planet*

Zabawas
J.E. Juriaanse stichting
Gravin van Bylandtstichting
AKZO Nobel
August Fentener
Prins Bernhard Cultuurfonds
Boekenfonds Grent
Aanwending van fonds
Saldo einde boekjaar

- *Schepsprijs (realisatie 2018)*

Saldo begin boekjaar
Saldo einde boekjaar

- *Wetenschap en Technologiemenü*

Gemeente Den Haag - Onderwijsbeleid - ABBA/6023498/VOS-1267 d.d. 31-10-2016
Gemeente Den Haag - Onderwijsbeleid - ABBA/7029846/VOS-1463 d.d. 24-11-2017
Aanwending van fonds
Saldo einde boekjaar

- *Zonnepanelen*

Saldo begin boekjaar
Saldo einde boekjaar

Totaal

2017						
beginstand	bijdragen	aanwending subsidie		vrijval tgv resultaat	saldo	
		via resultaat	naar activa			
	20.800					
	15.000					
-	35.800	-	-	-		35.800
2.500	17.000					
11.000						
		-30.500				
13.500	17.000	-30.500	-	-		-
3.700						
		-500		-3.200		
3.700	-	-500	-	-3.200		-
18.200						
18.200	-	-	-	-		18.200
4.800						
	29.000					
	15.000					
	18.000					
4.800	62.000	-	-	-		66.800
29.900						
		-13.800				
29.900	-	-13.800	-	-		16.100
217.400						
	-12.700					
		-204.700				
217.400	-12.700	-204.700	-	-		-
7.500						
2.100						
1.000						
1.000						
	1.000					
	2.500					
	1.000					
		-16.100				
11.600	4.500	-16.100	-	-		-
1.100						
1.100	-	-	-	-		1.100
6.400						
	38.500					
		-35.000				
6.400	38.500	-35.000	-	-		9.900
1.400						
1.400	-	-	-	-		1.400
308.000	145.100	-300.600	-	-3.200		149.300